



# Kurz-Anleitung



## Anzeige-Control-RC

Version 9.1.1

Lizensiert für: [www.RACE-CONTROL.de](http://www.RACE-CONTROL.de)

# Anzeige-Control-RC



Version 9.1.1

Copyright 2002-2009 by KART-DATA timing service  
Tel.: +49-7321-971696 Fax: +49-7321-971697 Mobil: +49-171-2761029 oder +43-664-6515828  
Info's auf [www.race-control.de](http://www.race-control.de)



## Inhaltsverzeichnis

Inhaltsverzeichnis.....	2
Vorwort.....	3
Mindestsystemvoraussetzungen .....	3
Einstellungen.....	4
Grundeinstellungen nach dem ersten Start .....	4
Generell .....	4
Allgemein .....	4
Verzeichnisse.....	4
Bildschirmanordnung.....	5
Großanzeigen.....	5
Standardeinstellungen erstellen .....	5
Einstellungen öffnen .....	6
neue Einstellungen erzeugen .....	6
Allgemein.....	7
Daten Training und Rennen.....	8
Spaltendaten.....	8
Zeilen, Ränder Schriften Farben .....	9
Diverse.....	10
Einstellungen übernehmen .....	11
Ergebnis Training und Rennen.....	11
Startaufstellung.....	12
Meisterschaft .....	12
Auswahl .....	13
Info .....	13
Startbildschirm .....	14
Renndaten testen.....	15
Datei.....	16
Protokolldatei öffnen / schließen.....	16
Beenden .....	16
IP-Adresse - Informationen .....	16
Allgemeines .....	17
Kabelsender .....	17
Notizen .....	18



## Vorwort

Das Programm ist eine „modifizierte“ Version des für den Motorsport eingesetzten Anzeigeprogramms von KART-DATA timing service. Da wir ständig damit arbeiten benötigen wir weder eine Hilfefunktion noch ein Handbuch. Die meisten Buttons, Textfelder oder Comboboxen haben so genannte „Tooltips“, welche einen kurzen Hinweis geben. Einfach die Maus daraufbewegen und kurz warten, es erscheint ein kurzer Hinweistext

Die Screenshots in dieser Anleitung sind u.U. aus unterschiedlichen Programmversionen und von verschiedenen Rennen. Die Daten sind zufällig von irgendwelchen Testrennen und erheben keinen Anspruch auf Richtigkeit.

Es wird noch regelmäßig vorkommen, dass sich die Anordnung der Menüpunkte, Schaltflächen, Textfelder usw. ändert. Dies gilt auch für nachfolgende Abbildungen einzelner Programmteile

Diese Kurzanleitung dient ausschließlich zu Informationszwecken und erhebt keinen Anspruch auf Vollständigkeit. Die hierin enthaltenen Informationen können sich ohne Vorankündigung ändern. Für direkte oder indirekte Schäden, die aus der Benutzung dieser Kurzbeschreibung oder des Programms entstehen kann keine Haftung übernommen werden. Änderungen und Irrtümer vorbehalten.

© 2004-2009 by Franz Schieszler jun. Alle Rechte vorbehalten.

<http://www.race-control.de>

<http://www.kart-data.com>

Alle genannten Produkt- und Handelsmarken sind eingetragene Warenzeichen ihrer jeweiligen Hersteller.

Teilweise sind Funktionen beschrieben die in der RC-Car-Version nicht vorhanden sind. Auch bietet das Programm teilweise Einstellmöglichkeiten an, die nicht für die RC-Car-Version bestimmt sind.

## Mindestsystemvoraussetzungen

Pentium 450 MHz, 256 MB Arbeitsspeicher, 12 MB freier Festplattenspeicher

Windows 98SE / ME / 2000 / XP Internet-Explorer 5.5 Netzwerkkarte

Schriftarten ARIAL und WINDINGS

Nach Möglichkeit Grafikkarte mit TV Ausgang (MATROX Dualhead oder ATI empfohlen)

Einstellung der Bildschirmdarstellung max. High Color (16 Bit).

Weiterhin wird eine gültige Lizenz (USB-Dongle) von Race-Control 2004 (oder neuer) benötigt bei der das Windows-Anzeigeprogramm freigeschalten ist.

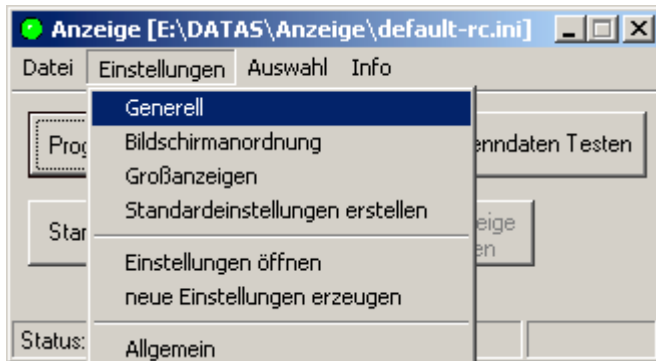


## Einstellungen

### Grundeinstellungen nach dem ersten Start

Nach der Installation des Programms müssen sämtliche Grundeinstellungen vorgenommen werden.

### Generell

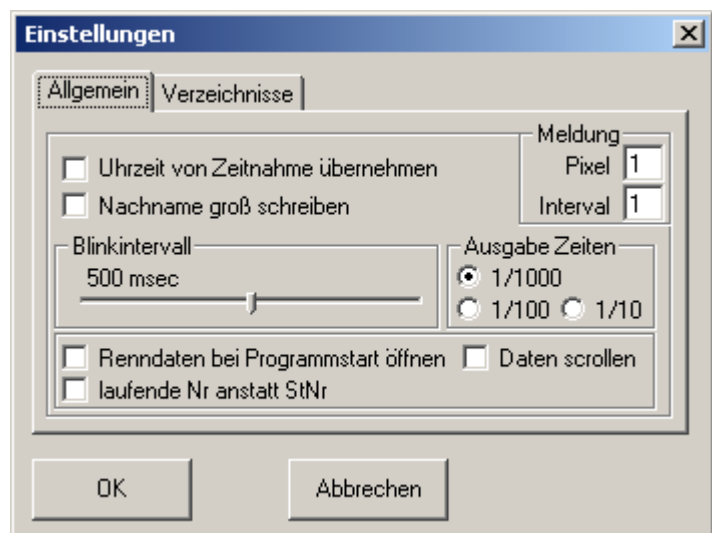


### Allgemein

Hier werden die Standardeinstellung getätigt. **Renndaten bei Programmstart öffnen** sollte angehakt werden. Auch sollte die **Uhrzeit von Zeitnahme übernehmen** aktiviert werden, um überall die gleiche Zeit anzuzeigen.

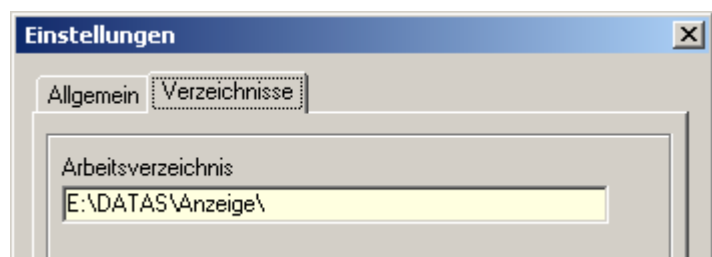
Die Zeit des **Blinkintervalls** auf dem Bildschirm kann eingestellt werden.

**Daten scrollen** bewirkt dass die Daten nicht in der Reihenfolge der Platzierung sondern in der Reihenfolge der Überfahrten über die Ziellinie dargestellt werden.



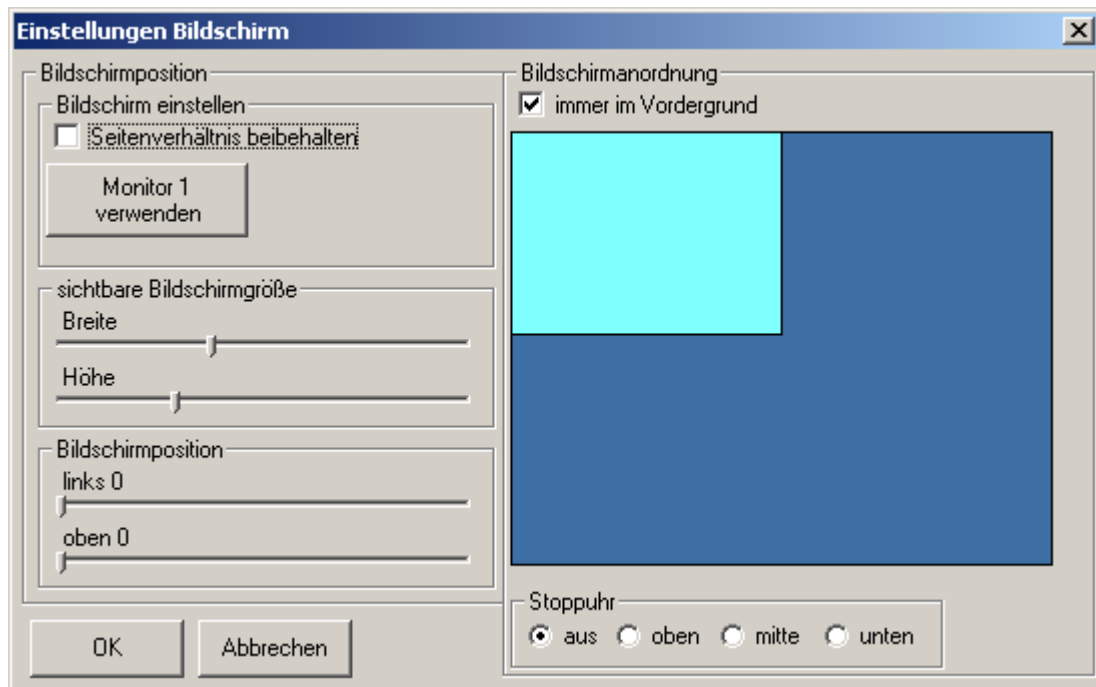
### Verzeichnisse

Unter dem Reiter **Verzeichnisse** wird das Arbeitsverzeichnis ausgewählt, in welches das Programm diverse LOG-Dateien speichert.





## Bildschirmanordnung



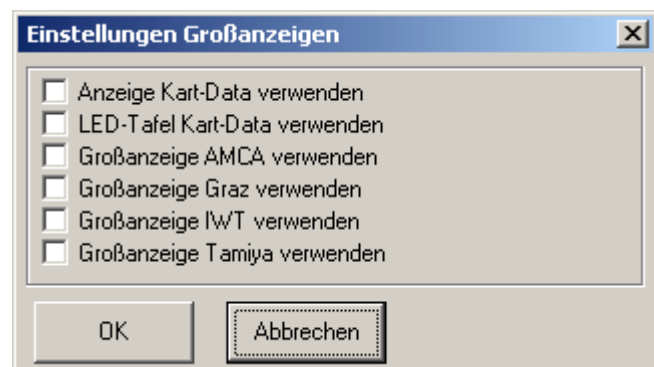
Einstellung der Größe und Position des Ausgabebildschirms

**Immer im Vordergrund** stellt den Ausgabebildschirm dann sofort in den Vordergrund wenn Daten dargestellt werden sollen und **muss bei manchen generell Grafikkarten aktiviert sein**.

Die Position der Stoppuhr, welche vom Zeitnahmerechner gesteuert wird, muss ebenfalls hier eingestellt werden.

## Großanzeigen

Hier hat man die Möglichkeit diversere Großanzeigen vom Programm aus anzu-steuern. Die Daten wurden speziell für die auswählbaren Anzeigen programmiert. Weitere Anzeigen können gegen Auf-wandsentschädigung ebenfalls integriert werden.



## Standardeinstellungen erstellen

Hier hat man die Möglichkeit eine Standardeinstellung der meisten Parameter zu erzeugen



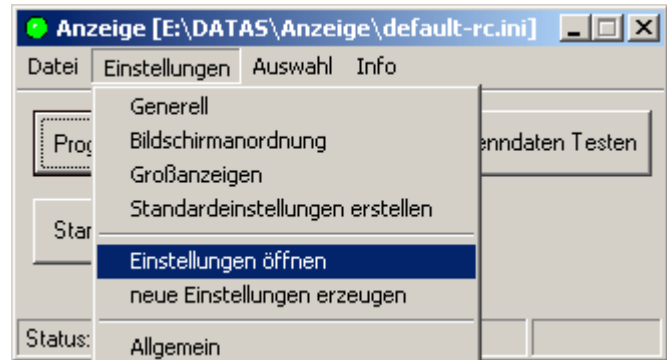


## Einstellungen öffnen

Diese Datei enthält alle Einstellungen der Menüs [Daten Training](#), [Daten Rennen](#), [Ergebnis Training](#), [Ergebnis Rennen](#). Die generellen Einstellungen sind in der Registrierdatenbank abgelegt.

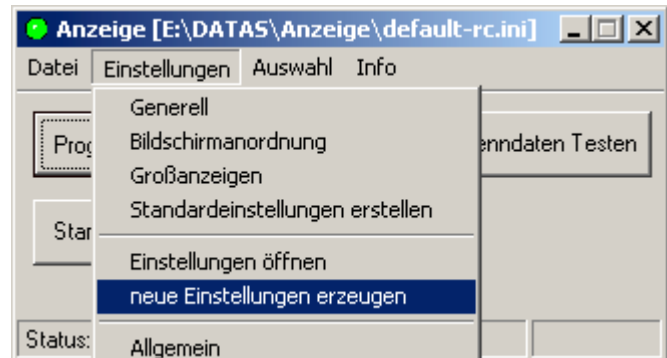
Neue Einstellungen erzeugen speichert die aktuellen Einstellungen unter einem anderen Namen ab.

[Daten Training](#) entsprechen den Trainingsläufen (nur beste Runde oder Folgerunden zählen) des Zeitnahmeprogramms. [Daten Rennen](#) den Vor- und Finalläufen (Runden und Gesamtzeit zählt).



## neue Einstellungen erzeugen

Hier kann eine Einstellungen erzeugt werden. Man hat somit die Möglichkeit für verschiedene Veranstaltungsarten unterschiedliche Parameter abzulegen.

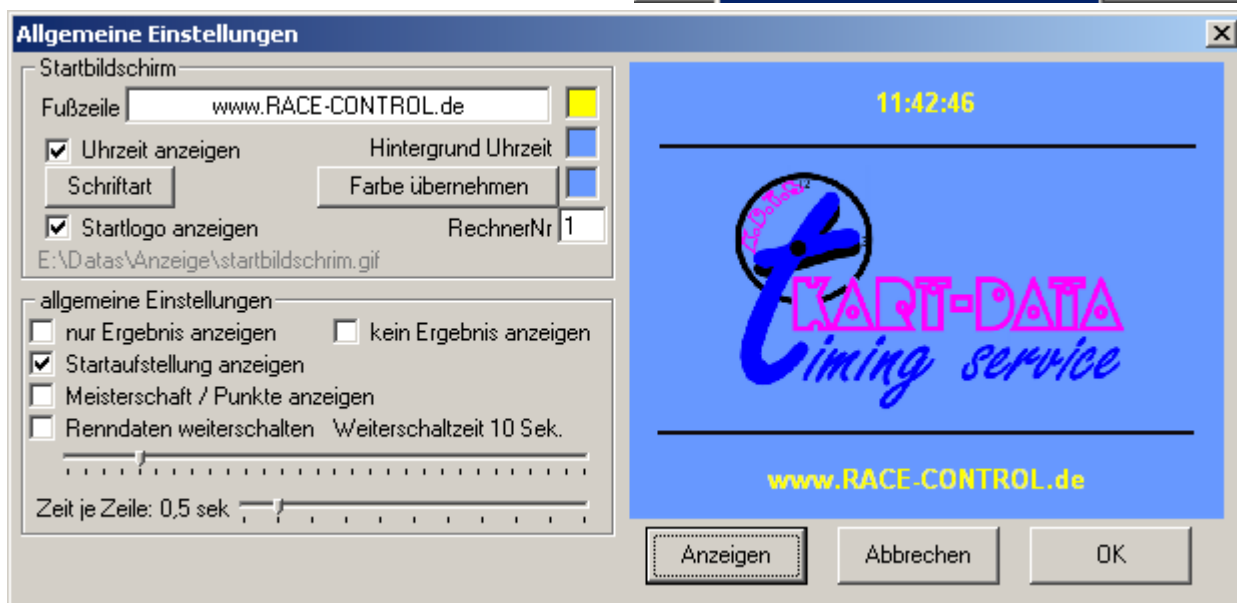
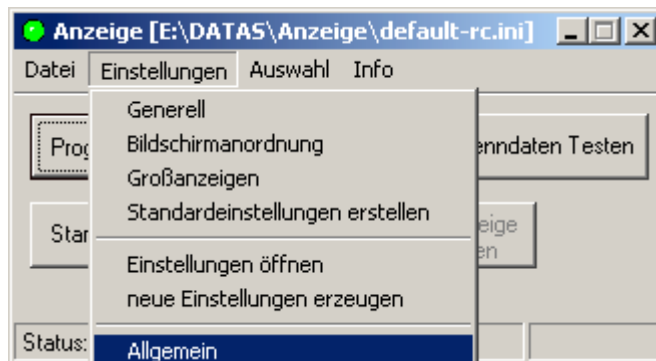




## Allgemein

Bei den folgenden Einstellungen über **Allgemein** kann der Startbildschirm und weitere Einstellungen ausgewählt werden.

Die **RechnerNr** wird für die Meldungen des Zeitnahmeprogramms benötigt. Sind mehrere Anzeigerechner vorhanden, sollte jeder eine eigene Nummer haben.



Bei **Nur Ergebnis anzeigen** wird kein Rennen angezeigt und das Ergebnis bleibt während des Laufes erhalten.

**Kein Ergebnis anzeigen** unterdrückt das Ergebnis in jedem Fall. Die Startaufstellung wird nur dann angezeigt, wenn **Startaufstellung anzeigen** angehakt ist.

Gleiches gilt für die Meisterschaft und die Vorlaufangliste nach Punkten. Diese wird nur dann angezeigt, wenn auch **Meisterschaft / Punkte anzeigen** angehakt wurde.

Ist **Renndaten weiterschalten** aktiviert, schaltet das Programm während Rennen und Training automatisch weiter, wenn mehr Teilnehmer fahren als auf einer Seite dargestellt werden können. Die Zeit, wie lange eine Seite dargestellt wird berechnet sich aus der Weiter-schaltzeit und der Zeit je Zeile mal Anzahl Fahrer die gerade auf der Seite dargestellt werden.

Das Ergebnis wird **immer** weitergeschallten, die Weitereschaltzeit wird bei dem Ergebnis eingestellt.



## Daten Training und Rennen

### Spaltendaten

Für jedes Datenfeld kann festgelegt werden:  
die Überschrift,  
an wievielter Stelle das Datenfeld dargestellt wird,  
Breite als virtuelle Einheit,  
Schriftfarbe und Ausrichtung

Bei Eintrag „-“ (minus) wird das Feld nicht dargestellt. Bei gleicher Pos. Nr. wird das weiter oben stehende Feld an vorderster Stelle dargestellt. Alle anderen mit gleicher Pos. Nummer nachfolgend. Möglich ist in allen darzustellenden Pos. eine 1 einzugeben, dann erfolgt die Darstellung in der auf dem Monitor angegebenen Reihenfolge.

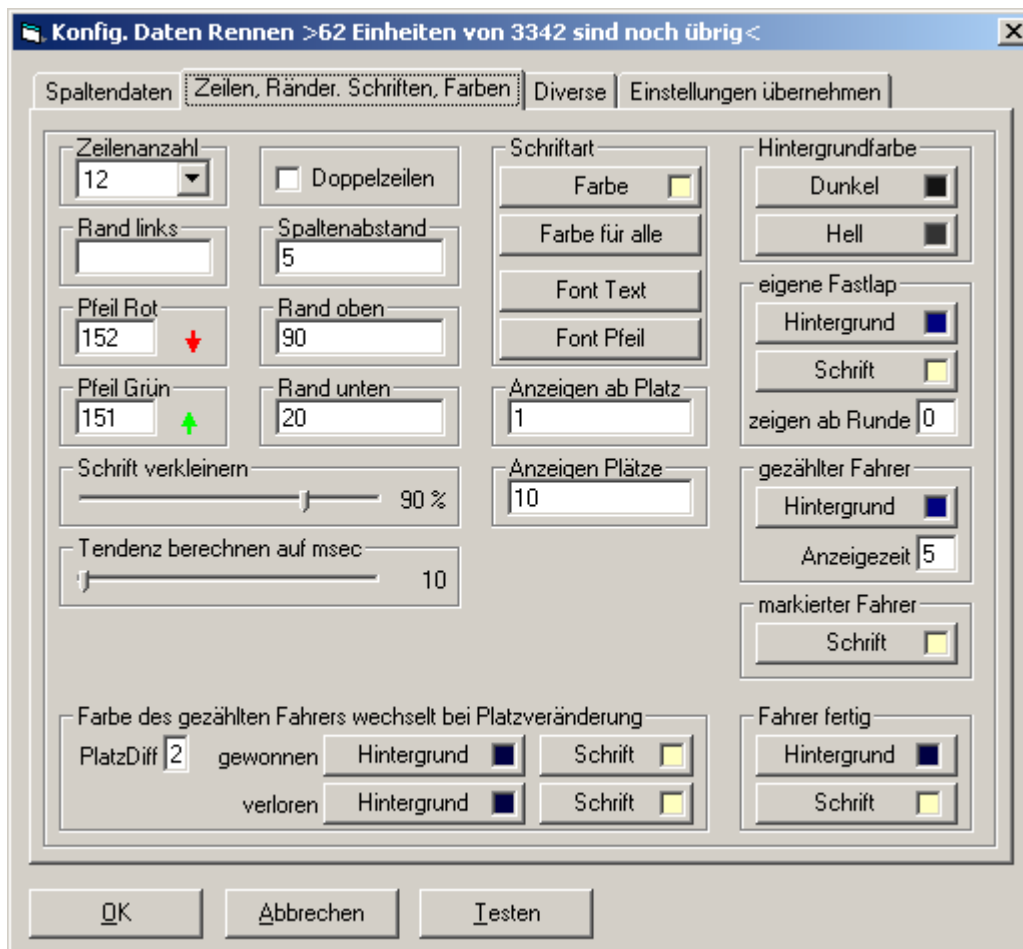
Wird bei den Zusatzfeldern ZF angegeben, so wird die Einstellung der Überschrift vom Zeitnahmeprogramm übernommen

Platzhalter	Pos	Breite	Farbe	Zentriert
Platz	Pl.	3	200	Farbe: <input type="checkbox"/> Zentriert
StNr	St.	4	300	Farbe: <input checked="" type="checkbox"/> Zentriert
Name	Name	5	1300	Farbe: <input type="checkbox"/> Links
Zusatzfeld1	ZF	-	400	Farbe: <input type="checkbox"/> Links
Zusatzfeld2	ZF	-	400	Farbe: <input type="checkbox"/> Links
Zusatzfeld3	ZF	-	400	Farbe: <input type="checkbox"/> Links
Zusatzfeld4	ZF	-	400	Farbe: <input type="checkbox"/> Links
Zusatzfeld5	ZF	-	400	Farbe: <input type="checkbox"/> Links
Runden	Rn	8	250	Farbe: <input checked="" type="checkbox"/> Rechts
Gesamtzeit	Zeit	9	600	Farbe: <input type="checkbox"/> Rechts
LastLap	LastLap	-	400	Farbe: <input type="checkbox"/> Rechts
Laptime	Laptime	10	600	Farbe: <input type="checkbox"/> Rechts
FastLap	FastLap	-	600	Farbe: <input type="checkbox"/> Rechts
FastLapNr	in Lap	-	400	Farbe: <input type="checkbox"/> Links
Differenz	Differenz	-	400	Farbe: <input type="checkbox"/> Links
Abstand	Abstand	-	400	Farbe: <input type="checkbox"/> Links
Platz in Klasse	PK	-	400	Farbe: <input type="checkbox"/> Links
Klasse	Klasse	-	400	Farbe: <input type="checkbox"/> Links





## Zeilen, Ränder Schriften Farben



Die **Zeilenanzahl** ist ohne die immer zusätzlich dargestellte Überschrift anzugeben. Bei der Einstellung „**Doppelzeilen**“ werden dann für jeden Fahrer zwei Zeilen dargestellt.

**Rand links:** Darstellung wird nach rechts verschoben.

**Rand oben und Rand unten:** Darstellung wird entsprechend verschoben.

**Spaltenabstand** kann durch diese Einstellung variiert werden.

**Pfeil rot und Pfeil grün** muss als ASCII Code für die Darstellung des Symbols eingegeben werden z.B. Pfeil runter rot 234 bei Schriftart WINDINGS.

**Schriftart:** Farbeinstellung für sonst nicht veränderbare Schriften.

**Farbe für alle:** alle Schriften werden in der gleichen, oben eingestellten Farbe dargestellt.

**Font Text** stellt Standardschriftart ein. Größe kann zwar eingestellt werden, wird jedoch vom Programm automatisch angepasst.

**Font Pfeil** wählt Schriftart für Pfeile aus.

**Anzeigen ab Platz:** Stellt beim Einsatz mehrerer Computer / Bildschirme unterschiedliche Platzierungen ab einem bestimmten Rang dar.

**Anzeigen Plätze** regelt die Anzahl der auf dem Bildschirm dargestellten Platzierungen.

**Schrift verkleinern:** Reduziert die vom Programm errechnete Schriftgröße auf minimal 80%.

**Hintergrundfarbe:** Ermöglicht die unterschiedliche Darstellung der Hinterlegung der einzelnen Zeilen.



## Kurz-Anleitung Anzeige-Control

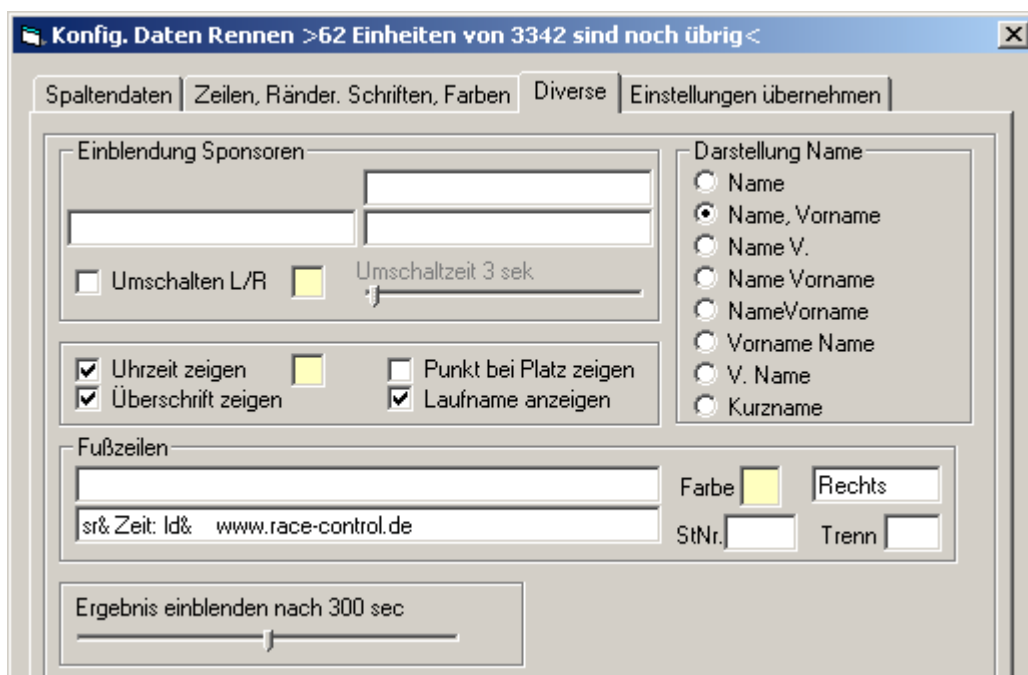
**Eigene Fastlap:** Ermöglicht die Darstellung des Hintergrundes mit einer gesonderten Farbe der schnellsten Rundes des Fahrers. Blinkt die Rundenzeit so ist die schnellste Runden im aktuellen Lauf gefahren worden. Beginn der Darstellung kann eingestellt werden. Ist aber erst ab der zweiten Runde sinnvoll, da die erste Runde meistens kürzer ist bzw. keine weitere Runde absolviert wurde.

**Gezählter Fahrer:** Hier wird die Farbe und Dauer der Darstellung eingestellt.

**Markierter Fahrer:** Schriftfarbeneinstellung für die Fahrer, deren Daten gesondert aufgezeichnet und ausgegeben werden (siehe 4.2).

**Farbe des markierten Fahrers wechseln bei Platzveränderung:** Hier kann für „markierte Fahrer“ eine gesonderte Farbdarstellung zur Kennzeichnung bei Platzveränderungen um „NN“ Plätze während der Überfahrt der Schleife des aktuellen Laufes eingestellt werden.

## Diverse



Die Darstellung der Namen ist in verschiedenen Formaten möglich

### Einblendung von Sponsoren:

In diesen vier Feldern können zur Darstellung am unteren Bildrand max. zweizeilig Informationen über Sponsoren oder andere Daten abwechselnde dargestellt werden. Dauer und ob umgeschaltet werden soll kann hier eingestellt werden.

**Fußzeilen:** Alternativ zu der vor genannten Darstellung können auch max. zwei Fußzeilen mit Rennrelevanten Daten z.B. schnellste Runde, Laufdauer, Rundenzahl des Ersten, dargestellt werden.

Die Uhrzeit wird auf Wunsch rechts unten in einer auszuwählenden Farbe dargestellt.

Die Überschrift kann bei Bedarf ausgeblendet werden.

Die Darstellung der Platzierung kann mit oder ohne nachfolgenden Punkt gewählt werden, z.B. **1** oder **1..**

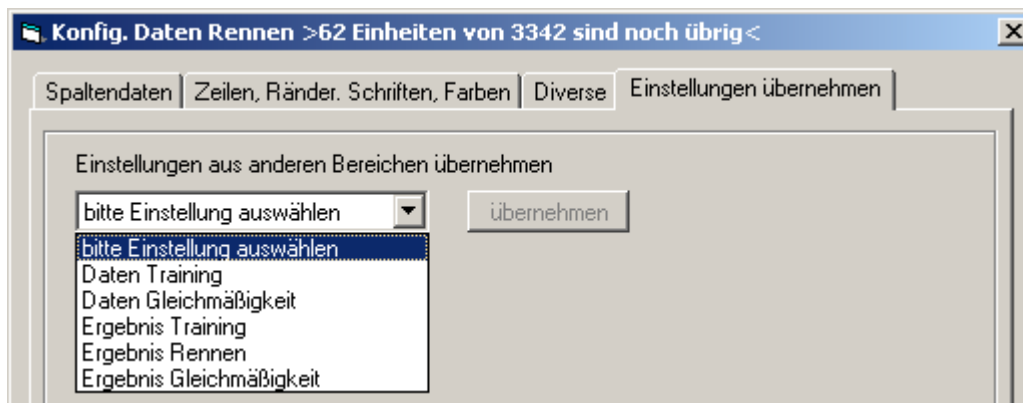
**Ergebnis einblenden:** Hier wird die Dauer festgelegt wann nach Abschluss des Laufes auf den Ergebnisbildschirm umgeschaltet wird.



## Kurz-Anleitung Anzeige-Control

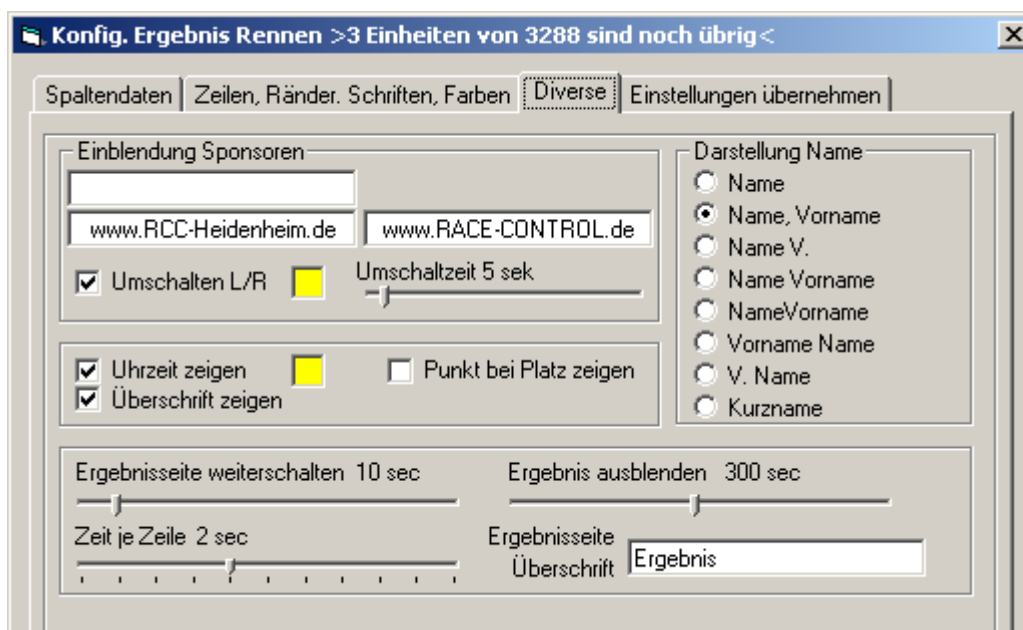
### Einstellungen übernehmen

Hier können von die Daten aus einer anderen Phase des Rennens übernommen werden



### Ergebnis Training und Rennen

Der Unterschied zu den zuvor beschriebenen Einstellungen ist nur auf der Karteikarte „Ergebnis“.





## Startaufstellung

Für die Startaufstellung müssen die Einstellungen entsprechend vorgenommen werden.

Spaltendaten	Zeilen, Ränder, Schriften, Farben	Diverse
Platz	Pos	Pos 1 Breite 350 Farbe [Yellow] Zentriert
StNr	StNr	Pos 2 Breite 400 Farbe [Green] Zentriert
Name	Name	Pos 3 Breite 1300 Farbe [Yellow] Links
Zusatzfeld1	ZF	Pos - Breite 400 Farbe [Yellow] Links
Zusatzfeld2	ZF	Pos - Breite 400 Farbe [Yellow] Links
Zusatzfeld3	ZF	Pos - Breite 400 Farbe [Yellow] Links
Zusatzfeld4	ZF	Pos - Breite 400 Farbe [Yellow] Links
Zusatzfeld5	ZF	Pos - Breite 400 Farbe [Yellow] Links

## Meisterschaft

Für die Meisterschaft bzw. Vorlaufrangliste nach Punkten müssen die Einstellungen entsprechend vorgenommen werden.

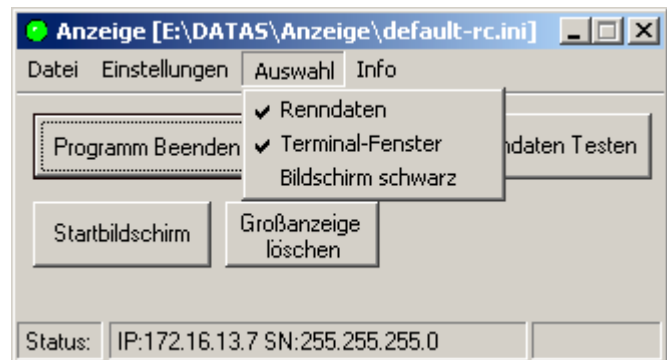
Spaltendaten	Zeilen, Ränder, Schriften, Farben	Diverse
Platz	Pos	Pos 1 Breite 280 Farbe [Yellow] Zentriert
StNr	StNr	Pos 2 Breite 350 Farbe [Yellow] Zentriert
Name	Name	Pos 3 Breite 1600 Farbe [Yellow] Links
Zusatzfeld1	ZF	Pos - Breite 400 Farbe [Yellow] Links
Zusatzfeld2	ZF	Pos - Breite 400 Farbe [Yellow] Links
Zusatzfeld3	ZF	Pos - Breite 400 Farbe [Yellow] Links
Zusatzfeld4	ZF	Pos - Breite 400 Farbe [Yellow] Links
Zusatzfeld5	ZF	Pos - Breite 400 Farbe [Yellow] Links
Punkte	Pkt.	Pos 5 Breite 450 Farbe [Yellow] Rechts



## Auswahl

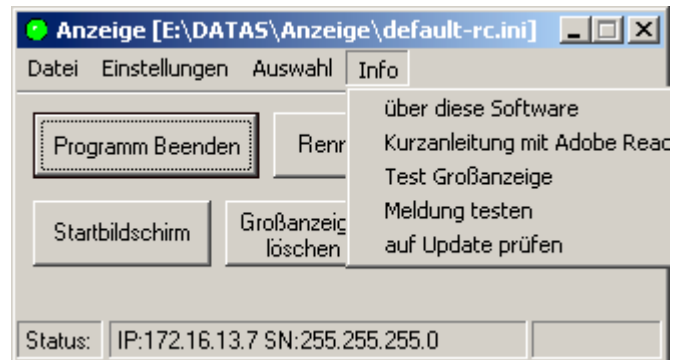
Bei Auswahl **Terminal-Fenster** wird ein Fenster geöffnet in dem die übertragenen Daten des Zeitnahmerechners angezeigt werden.

**Bildschirm schwarz** dunkelt diesen ab.



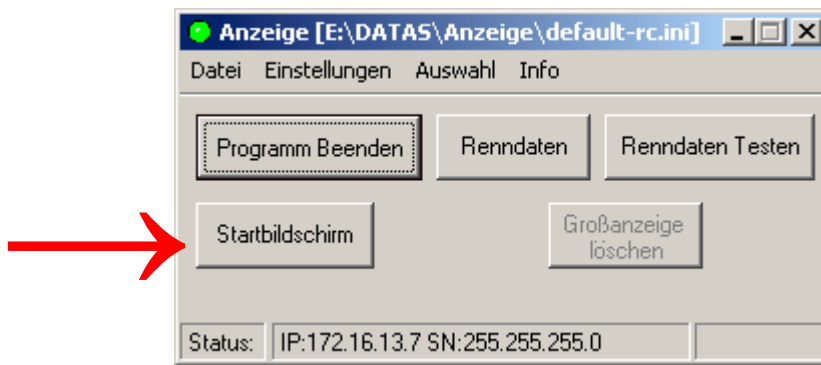
## Info

Hier kann zum einen die Softwareversion angezeigt werden. Weiterhin gibt es diverse Testmöglichkeiten und auch eine Online-Updateprüfung.





## Startbildschirm



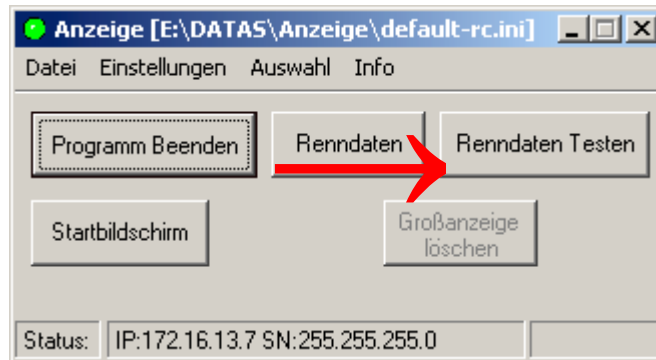
Aufruf des Startbildschirms kann auch vom Zeitnahmerechner im Menü erfolgen





## Renndaten testen

Gibt Bildschirm zum Beurteilen aus



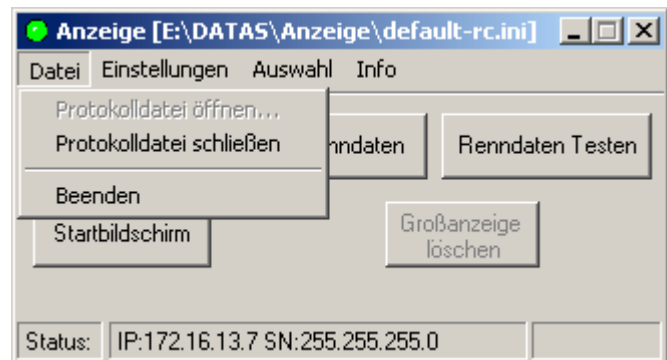
Laufname					
Pl.	St.	Name	Rn	Zeit	Laptime
1	2	gezählt+markiert Fa	3	9	10
2	4	Fahrer 2 markiert	6	18	20
3	6	Fahrer 3 markiert	9	27	30
4	8	Fahrer 4 gewonnen	12	36	40
5	10	Fahrer 5 verloren	15	45	50
6	12	Fahrer 6 fertig	18	54	60
7	14	Fahrer 7	21	63	70
8	16	Fahrer 8	24	72	80
9	18	Fahrer 9	27	81	90
10	20	Fahrer 10	30	90	100
					13:42:05



## Datei

### Protokolldatei öffnen / schließen

Es werden alle Daten, die über die Netzwerkverbindung empfangen werden, protokolliert. Hierzu ist die Protokoll-Datei zu öffnen und nach Beendigung der Aufzeichnung wieder zu schließen.



## Beenden

Hier wird das Programm nach Rückfrage beendet.

Während des Rennen sollte in den Einstellungen nichts mehr geändert werden.

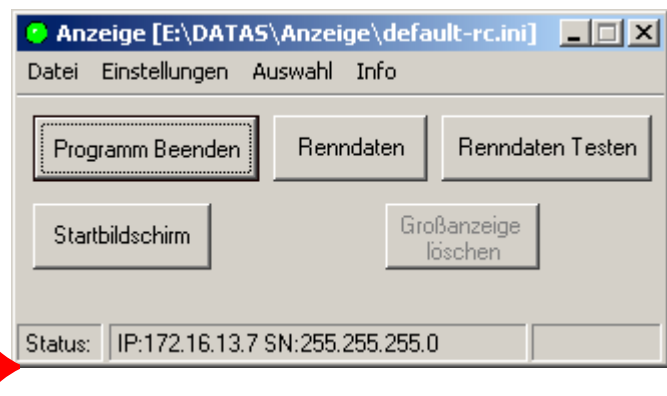
## IP-Adresse - Informationen

Wird in unterster Zeile des Hauptbildschirmes dargestellt.

Diese muss sich im selben Netzwerk befinden wie der Zeitnahmerechner

Im Hauptbildschirm wird zusätzlich die Laufdauer rechts unten angezeigt.

In der Titelzeile wird die Einstellungsdatei angezeigt







## Allgemeines

### Kabelsender

Um die TV-Ausgabe optimal zu nutzen, kann das TV-Signal in ein HF-Signal umgesetzt werden. Empfehlenswert ist hierbei der Kabelsender (Kopfstation) POLYTRON PolyCompact SPM 1000 mit mindestens einem Einschub SPM-MM

Einstellung des Senders:

„M“ am Bedienfeld drücken

nach Anzeige der Softwareversion erscheint die Anzeige der Platznummer für die eingesetzte Karte

mit + und – den entsprechenden Steckplatz „PL01“, „PL02“ usw. auswählen

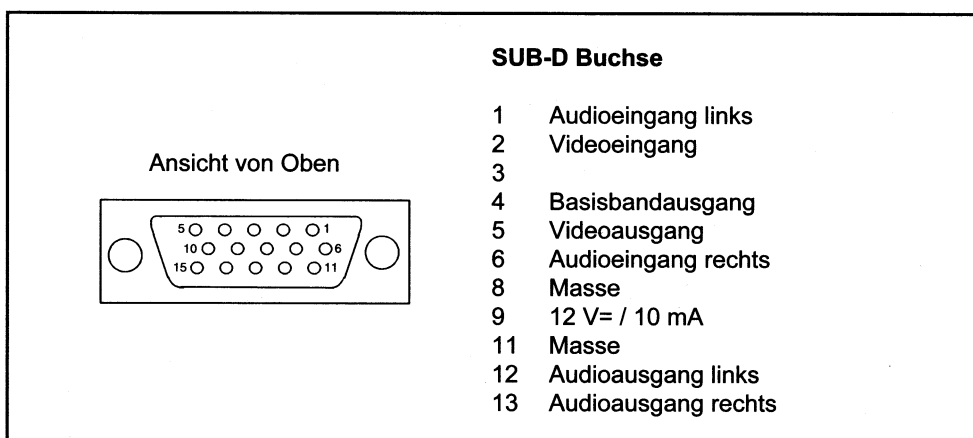
Weiter mit „M“ dann erscheint SI- 1 Tonauswahl nicht verändern.

Wieder „M“ „SETC“ mit „+“ weiter „SETF“ Möglichkeit der Eingabe als Kanal oder Frequenz

Anschließend Eingabe des Kanal „C 10“ oder „S 12“ wieder auf „M“ erscheint „F00“ diese Einstellung nicht verändern.

TOFF und TON = Testbild an oder aus es erscheint ein schwarzer Bildschirm mit zwei senkrechten weißen Streifen.

Speicherung anschließend mit Druck auf „M“ solange bis wieder die Anzeige „PLxx“ erscheint.



Decoder Buchsenbelegung

### Matrox G450 Dual-Head TV-Ausgang

Pin 1	Videoausgang			
Pin 5	Masse		(auf	Schirm)
Pin 7	Masse		(auf	Schirm)
Pin 12	Brücke	auf	Pin	15
Pin 15	Brücke auf Pin 12			



## Notizen