



Kurz-Anleitung



Anzeige-Control-RC

Version 16.3

Anzeige-Control-RC



KART-DATA
Timing service

Copyright 2002-2012 by KART-DATA timing service
Tel.: +49-7321-971696 Fax: +49-7321-971697 Mobil: +49-171-2761029 oder +43-664-6515828
Info's auf www.race-control.de



Inhaltsverzeichnis

| | |
|---|----|
| Inhaltsverzeichnis | 2 |
| Vorwort | 4 |
| Mindestsystemvoraussetzungen | 5 |
| Installation | 5 |
| Datei | 6 |
| Beenden..... | 6 |
| Einstellungen | 6 |
| Grundeinstellungen nach dem ersten Start..... | 6 |
| Generell | 6 |
| Allgemein..... | 6 |
| Verzeichnisse | 7 |
| Zusatzfelder..... | 7 |
| Bildschirm Einteilung..... | 8 |
| Bildschirmanordnung..... | 8 |
| Stoppuhr | 8 |
| Tipps zum leichteren Einstellen | 8 |
| Startbildschirm..... | 9 |
| Sprachauswahl | 9 |
| Großanzeigen | 10 |
| Anzeige Kart-Data | 10 |
| LED-Tafel Kart-Data..... | 11 |
| Großanzeige AMCA | 12 |
| Kloft-LED-Anzeige | 13 |
| Großanzeige IWT | 13 |
| Großanzeige Tamiya..... | 14 |
| Standardeinstellungen erstellen..... | 14 |
| Einstellungen öffnen..... | 15 |
| neue Einstellungen erzeugen..... | 15 |
| Allgemein Einstellungen..... | 16 |
| Daten Training und Rennen | 17 |
| Spaltendaten | 17 |
| Zeilen, Ränder Schriften Farben | 18 |
| Diverse | 20 |
| Einstellungen übernehmen..... | 21 |
| Ergebnis Training und Rennen | 21 |
| Startaufstellung | 22 |
| Meisterschaft..... | 22 |
| Auswahl..... | 23 |
| Renndaten | 23 |
| Terminalfenster | 23 |
| Bildschirm schwarz | 23 |
| Info | 24 |
| Über diese Software..... | 24 |
| Kurzanleitung mit Adobe Reader öffnen | 24 |



| | |
|---------------------------------|----|
| Test Großanzeige | 24 |
| Meldung testen | 24 |
| Auf Update prüfen..... | 24 |
| Startbildschirm..... | 25 |
| Renndaten testen | 26 |
| IP-Adresse - Informationen..... | 27 |
| Allgemeines..... | 28 |
| Kabelsender..... | 28 |
| Notizen | 29 |
| Kontakt | 29 |



Vorwort

Das Programm ist eine „modifizierte“ Version des für den Motorsport eingesetzten Anzeigeprogramms von KART-DATA timing service. Da wir ständig damit arbeiten benötigen wir weder eine Hilfefunktion noch ein Handbuch. Die meisten Buttons, Textfelder oder Comboboxen haben so genannte „Tooltips“, welche einen kurzen Hinweis geben. Einfach die Maus daraufbewegen und kurz warten, es erscheint ein kurzer Hinweistext

Die Screenshots in dieser Anleitung sind u.U. aus unterschiedlichen Programmversionen und von verschiedenen Rennen. Die Daten sind zufällig von irgendwelchen Testrennen und erheben keinen Anspruch auf Richtigkeit.

Es wird noch regelmäßig vorkommen, dass sich die Anordnung der Menüpunkte, Schaltflächen, Textfelder usw. ändert. Dies gilt auch für nachfolgende Abbildungen einzelner Programmteile

Diese Kurzanleitung dient ausschließlich zu Informationszwecken und erhebt keinen Anspruch auf Vollständigkeit. Die hierin enthaltenen Informationen können sich ohne Vorankündigung ändern. Für direkte oder indirekte Schäden, die aus der Benutzung dieser Kurzbeschreibung oder des Programms entstehen kann keine Haftung übernommen werden. Änderungen und Irrtümer vorbehalten.

© 2004-2016 by Franz Schieszler jun. Alle Rechte vorbehalten.

<http://www.race-control.de>

<http://www.kart-data.com>

<http://www.rc-timing.de>

Alle genannten Produkt- und Handelsmarken sind eingetragene Warenzeichen ihrer jeweiligen Hersteller.

Teilweise sind Funktionen beschrieben die in der RC-Car-Version nicht vorhanden sind. Auch bietet das Programm teilweise Einstellmöglichkeiten an, die weder für die RC-Car-Version bestimmt sind, noch dort funktionieren.

Bei Fragen und / oder Problemen erhalten Sie fast zu jeder Zeit Hilfe unter
Telefon **+49-7321-9458980** oder **+49-171-2761029** oder **+43-664-6515828** oder per
Skype: f.schieszler

Mails an info@race-control.de werden in der Regel innerhalb 48 Stunden beantwortet.



Mindestsystemvoraussetzungen

Pentium 450 MHz, 256 MB Arbeitsspeicher, 12 MB freier Festplattenspeicher
Windows 98SE / ME / 2000 / XP Internet-Explorer 5.5 Netzwerkkarte

Ab Windows 2000 werden Adminrechte benötigt.

Schriftarten ARIAL und WINGDINGS

Nach Möglichkeit Grafikkarte mit TV Ausgang (MATROX Dualhead oder ATI empfohlen)

Weiterhin wird eine gültige Lizenz (USB-Dongle) von Race-Control 2004 benötigt bei der das Windows-Anzeigeprogramm freigeschalten ist.

Das Programm erhält seine Lizenz über das Netzwerk vom Zeitnahmeprogramm. Dazu muss eine funktionsfähige Netzwerkverbindung zum Zeitnahmerechner vorhanden sein. Für das Zeitnahme- und Anzeigeprogramm muss eine vorhandene Firewall freigegeben sein. Die Programme kommunizieren per UDP-Broadcast. Bei manchen Netzwerkkarten ist es nötig aus diesem Grund die Stromsparmechanismen auszuschalten.

Das Anzeigeprogramm und Zeitnahmeprogramm muss immer aus der gleichen Hauptversion z.B. Version 16.x bestehen. Programm unterschiedlichen Jahrgangs sind u.U. untereinander nicht kompatibel.

Installation

Sollten Sie beim Start des Setups eine Fehlermeldung erhalten kann es an einem zu langen Verzeichnis liegen. Kopieren Sie die entpackten Dateien in ein Verzeichnis mit kurzem Namen und starten Sie von dort das Setup-Programm als Administrator.

Um das Programm auf dem Rechner zu installieren müssen Sie sich unter Windows 2000 oder XP als Administrator anmelden.

Seit Windows Vista muss das Programm immer als Administrator ausgeführt werden. Es sollte weiterhin nicht im Standardverzeichnis für Programm sondern in einem Ordner direkt im Hauptverzeichnis installiert werden. Bitte legen Sie einen Ordner in welchem Sie uneingeschränkte Schreib- und Leserechte haben (z.B. C:\ProgRC) an und installieren Sie das Programm dort in einem Unterordner. Windows verwendet ansonsten virtuelle Ordner, die über den Explorer und teilweise über das Programm nicht mehr gefunden werden.

Es ist nicht möglich eine installierte Version des Programm auf einen anderen Computer zu kopieren, auf dem das Programm noch nie installiert wurde!

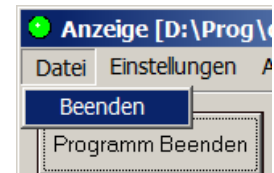
Es ist möglich, dass der Computer nach der Installation neu gestartet werden muss. Sollten während der Installation Fehlermeldungen bezüglich nicht registrierbarer DLL oder OCX erscheinen, können diese ab Windows XP meistens ignoriert werden.



Datei

Beenden

Hier wird das Programm nach Rückfrage beendet.



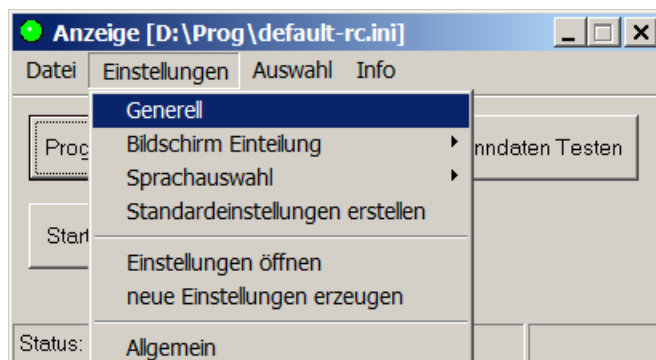
Während des Rennen sollte in den Einstellungen nichts mehr geändert werden.

Einstellungen

Grundeinstellungen nach dem ersten Start

Nach der Installation des Programms müssen sämtliche Grundeinstellungen vorgenommen werden.

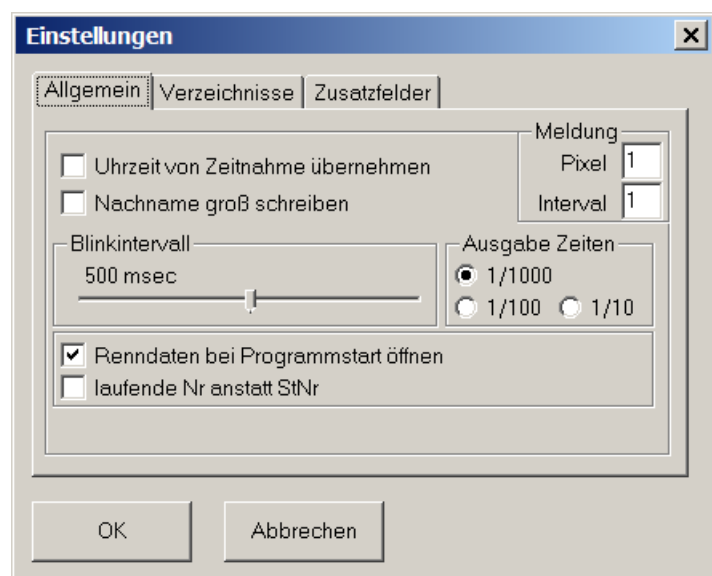
Generell



Allgemein

Hier werden die StandardEinstellung getätigt. **Renndaten bei Programmstart öffnen** sollte angehakt werden. Auch sollte die **Uhrzeit von Zeitnahme übernehmen** aktiviert werden, um überall die gleiche Zeit anzuzeigen.

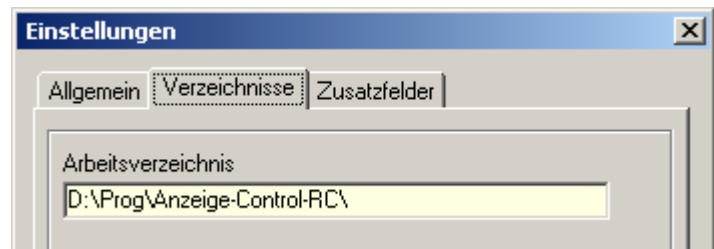
Die Zeit des **Blinkintervalls** auf dem Bildschirm kann eingestellt werden.





Verzeichnisse

Unter dem Reiter **Verzeichnisse** wird das Arbeitsverzeichnis ausgewählt, in welches das Programm diverse LOG-Dateien speichert.

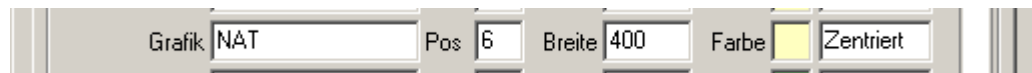
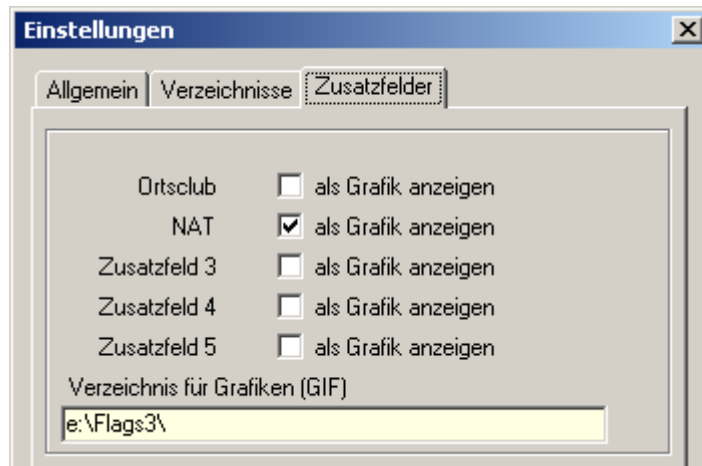


Zusatzfelder

Unter dem Reiter **Zusatzfelder** besteht die Möglichkeit Grafiken anzu-melden.

Gedacht ist das ganze dazu um die Nationalflaggen am Bildschirm darzu-stellen. Es wird angegeben welches Zusatzfeld für die Grafik verwendet wird.

Die Grafik muss den gleichen Namen haben, wobei Leerzeichen durch Un-terstriche ersetzt werden.

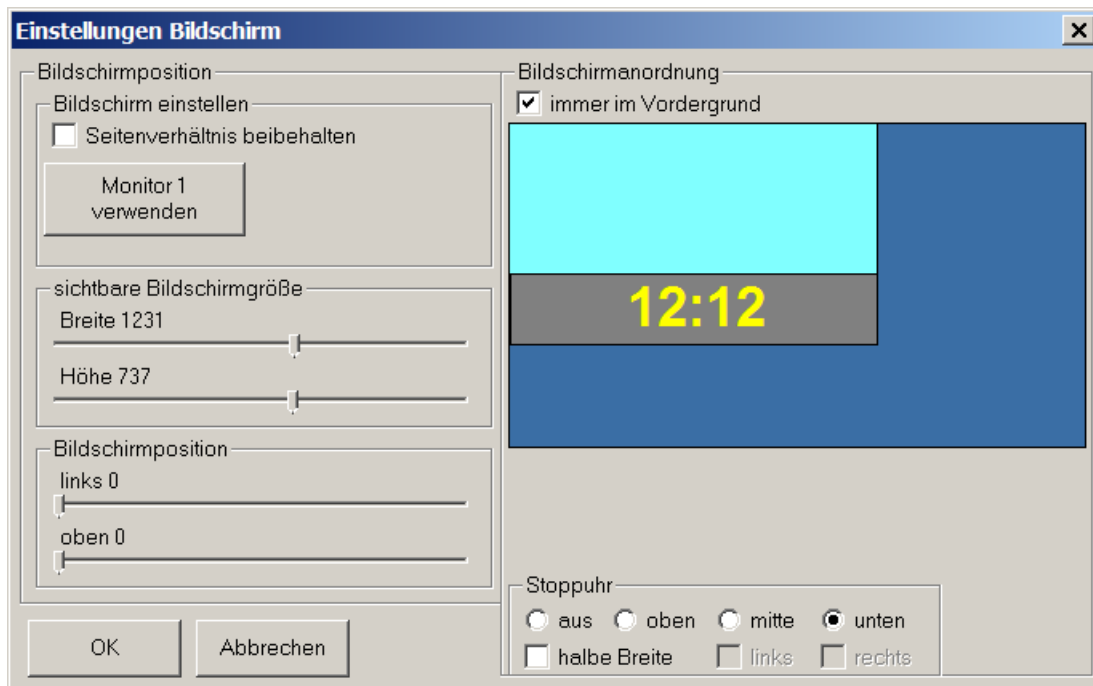


In den Einstellungen der Renndaten wird noch die Position und Breite des Feldes ange-geben. Die Grafik wird in der Größe entsprechend angepasst. Die Größe der Grafik soll-te aber 240x240 nicht übersteigen.



Bildschirm Einteilung

Bildschirmanordnung



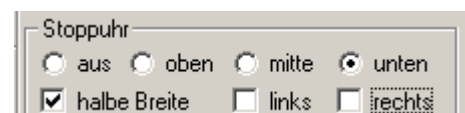
Einstellung der Größe und Position des Ausgabebildschirms

Der Dunkelblaue Bereich zeigt den kompletten Bildschirm an, im hellblauen werden die Daten dargestellt. Wird **Seitenverhältnis beibehalten** angehakt, kann ein verkleinerter Ausschnitt im gleichen Verhältnis wie der aktuelle Bildschirm eingestellt werden.

Immer im Vordergrund stellt den Ausgabebildschirm dann sofort in den Vordergrund wenn Daten dargestellt werden sollen und **muss bei manchen Grafikkarten generell aktiviert sein**.

Stoppuhr

Die Position der Stoppuhr, welche vom Zeitnahmerechner gesteuert wird, muss ebenfalls hier eingestellt werden. Die Uhr kann in voller oder halber Bildschirmbreite dargestellt werden. Bei halber Bildschirmbreite besteht zusätzlich die Möglichkeit sie links, rechts oder zentriert auszurichten.



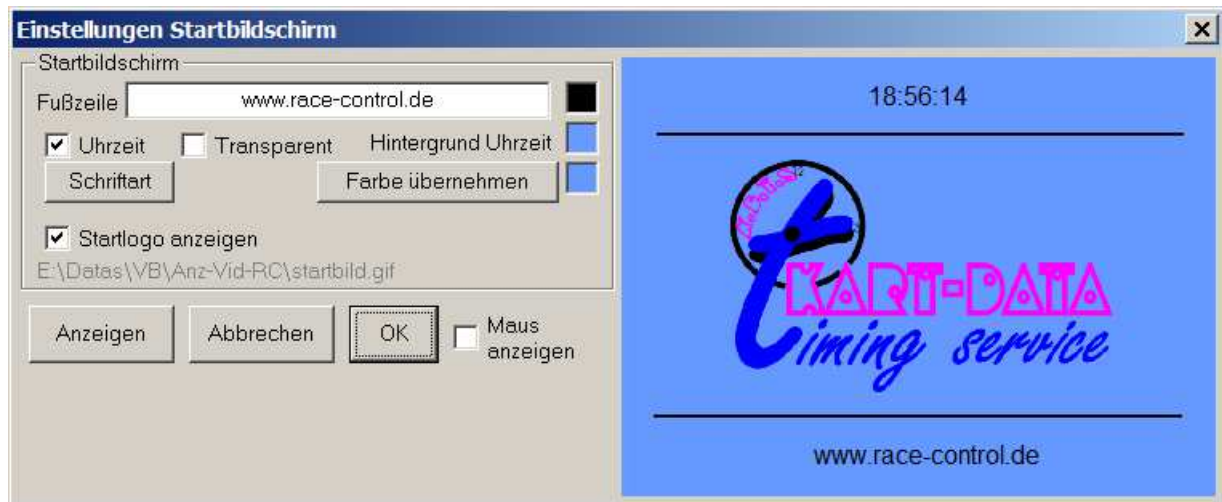
Tipps zum leichteren Einstellen

Solange noch die ganzen Einstellungen getätigt werden hat es sich als Sinnvoll erwiesen, den Bildschirm vorerst im richtigen Seitenverhältnis zu verkleinern und bei der Zeitnahme das Senden der Daten (Info / TCP-Anzeige) zu deaktivieren.

Nachdem alle Einstellungen getätigt sind, bringt man die Bildschirmgröße auf das gewünschte Maß.



Startbildschirm

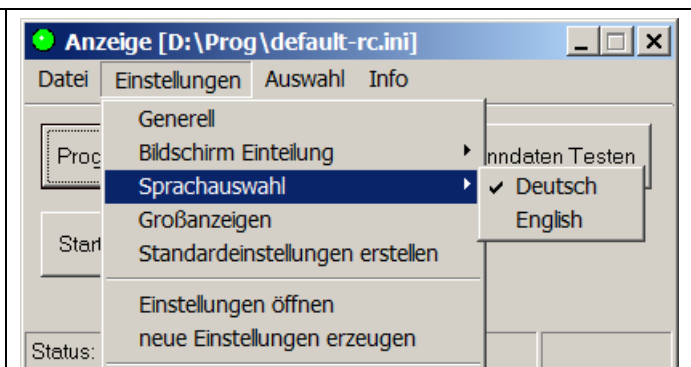


Für den Startbildschirm kann eine beliebige Grafik, welche im oberen und unteren Teil frei bleiben muss, als Startlogo ausgewählt werden. Das Seitenverhältnis sollte dem des Anzeigebildschirms entsprechen. Die Größe des Logos wird automatisch auf den Bildschirm angepasst.

Sprachauswahl

Es besteht die Möglichkeit die Sprache des Programm zwischen Deutsch und Englisch umzustellen

Weitere Sprachen sind durch hinzufügen entsprechend übersetzter Dateien möglich





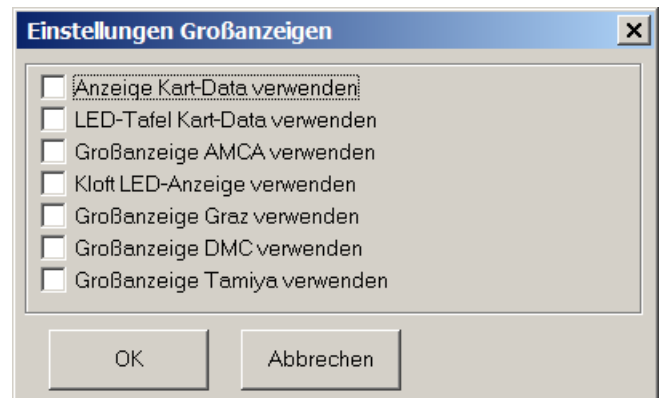
Großanzeigen

Hier hat man die Möglichkeit diverse Großanzeigen vom Programm aus anzu- steuern. Die Daten wurden speziell für die Auswählbaren Anzeigen programmiert.

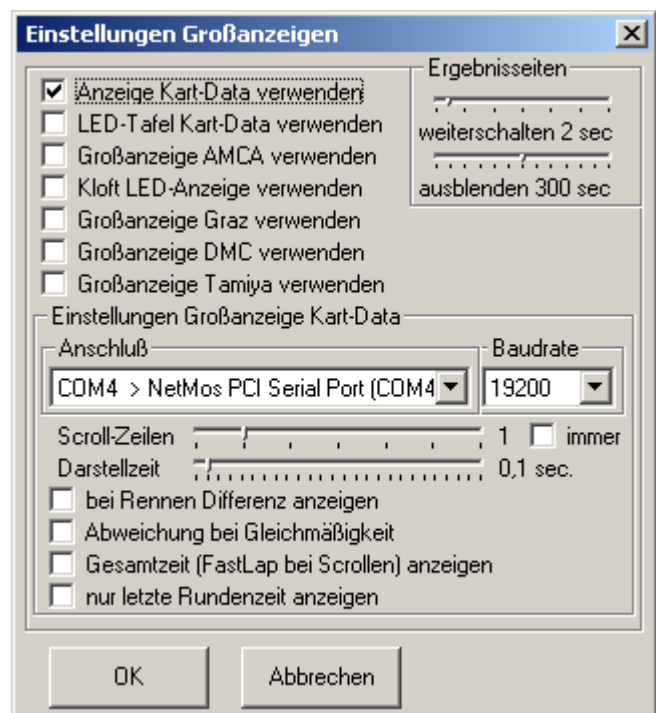
Weitere Anzeigen können gegen Auf- wandsentschädigung ebenfalls integriert werden.

Um die Auswahl der Großanzeigen zu er- möglichen muss das Programm mit einem Startparameter gestartet werden. Diesen erhalten Sie auf Anfrage.

Je nach Anzeige gibt es verschiedene Einstellungen, welche speziell zu den Anzeigen passen.



Anzeige Kart-Data

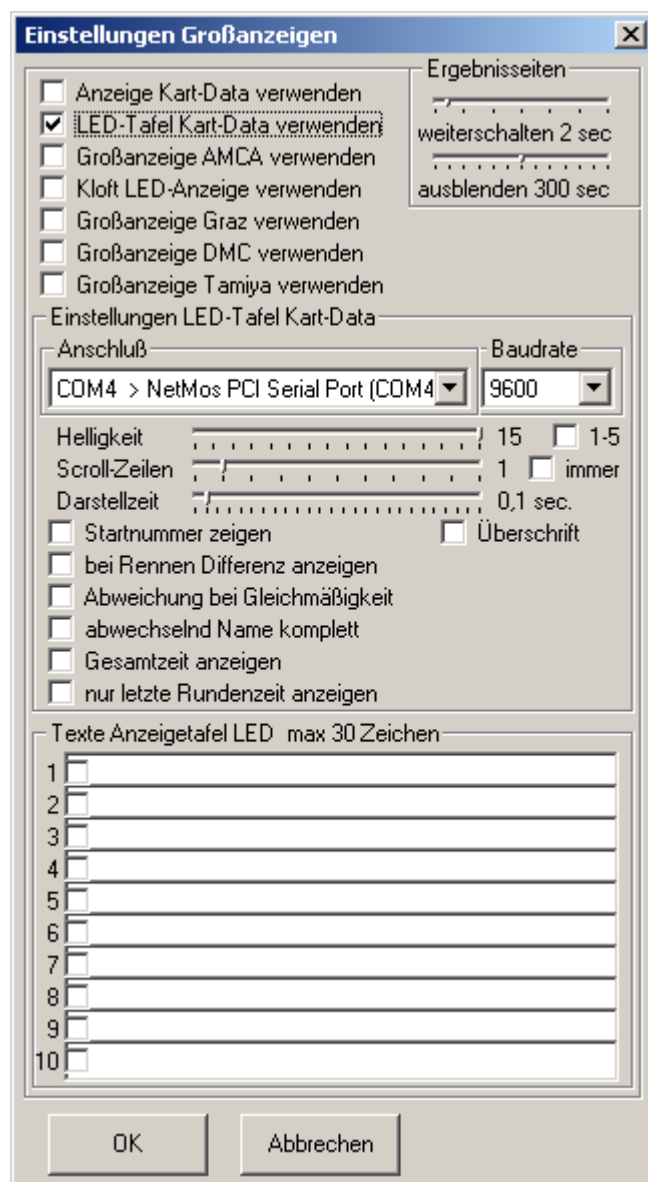


Die Kart-Data Anzeige hat ein Uhr und sechs Zeilen für die Daten. Die letzte Zeile wird während des Laufs für die aktuelle Überfahrt verwendet. Die oberste Zeile für die noch zu fahrende Zeit / Runden

Weitere Bilder der Anzeige sind unter http://www.kart-data.com/hp/tech_e.htm zu fin- den.



LED-Tafel Kart-Data



Die LED-Anzeige besteht aus zwei identischen Tafeln. Beide werden parallel an einer Seriellen Schnittstelle betrieben.

Tafel 1 stellt die Zeilen 1-5 und Tafel 2 die Zeile 6-10 dar. Setzt man einen Haken bei 1-5 so wird auf beiden Tafeln dieselbe Information dargestellt.

Die Texte werden in den Pausen (Startbildschirm) dargestellt.

Weitere Bilder der Anzeige sind unter http://www.kart-data.com/hp/tech_e.htm zu finden.



Großanzeige AMCA

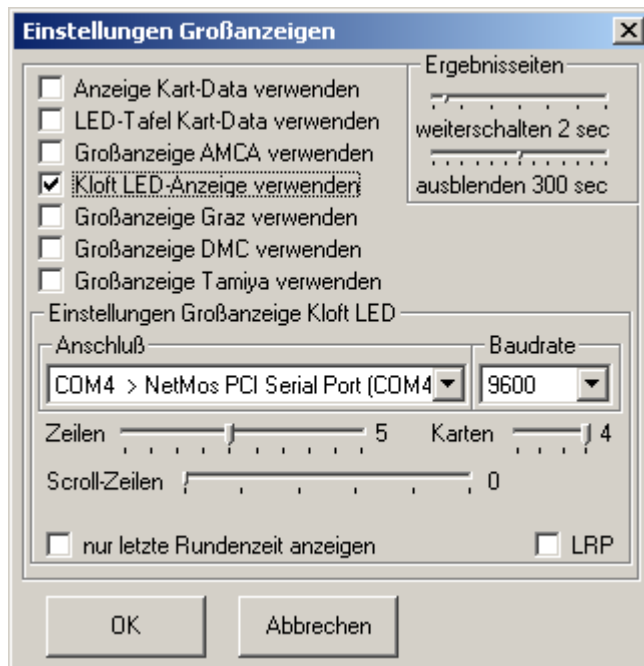
Für den Modellautoclub Apeldoorn wurde die von Datalite hergestellte Anzeige integriert.



Weitere Bilder der Anzeige sind unter <http://www.amcaracing.nl/circuit/faciliteiten.htm> zu finden.



Kloft-LED-Anzeige



Als Beispiel hier die Einstellung der Kloft LED-Anzeige.

Da nur ein einzeiliges Display vorhanden ist, werden Scrollzeilen auf 1 gestellt.

Das Display zeigt während des Rennens immer die letzte Rundenzeit an. Nach dem Lauf wird das Ergebnis angezeigt. Bei Trainingsläufen die schnellste Runde, bei Rennen die Anzahl der Runden. In den Pausen läuft die Uhrzeit.

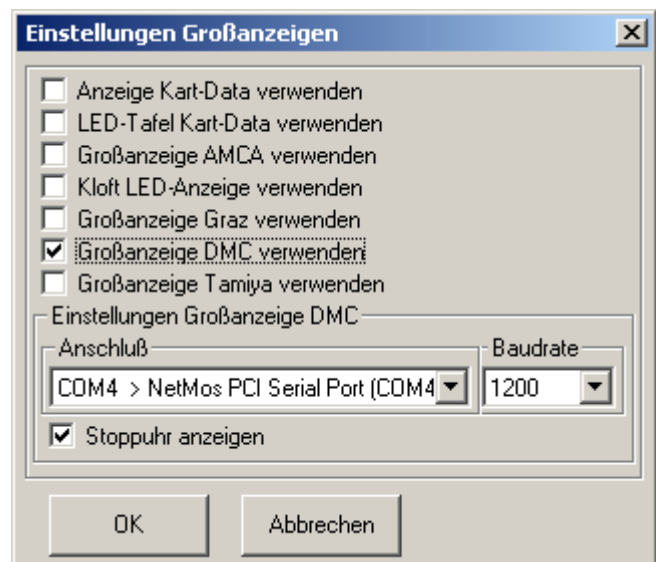


Infos zum Display erhalten Sie unter <http://www.kloft-timing.de>

Der Haken LRP ist bei der LRP Anzeige zu setzen. Dann muss die Anzahl der Zeilen auf 5 und die Karten auf 4 gestellt werden

Weitere Bilder der Anzeige sind unter <http://www.race-control.de> zu finden.

Großanzeige IWT

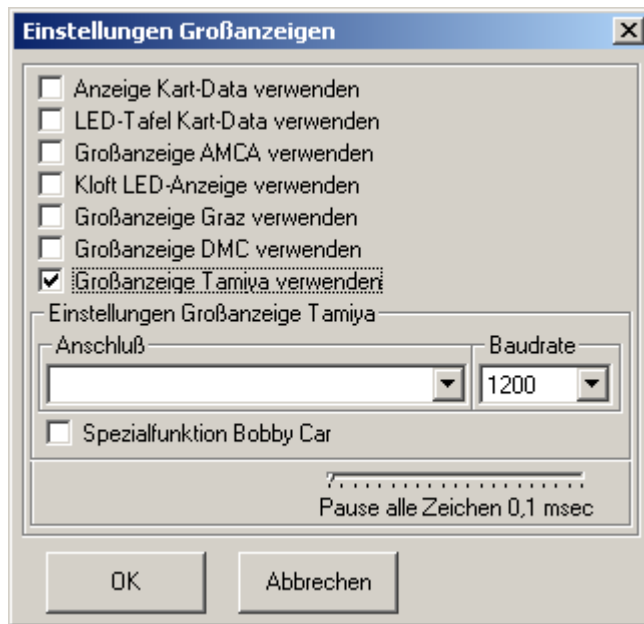


Bei dieser Anzeige kann nur die Serielle Schnittstelle gewählt werden. Sonstige Optionen sind nicht vorhanden.

Die drei Teile werden übereinander montiert.



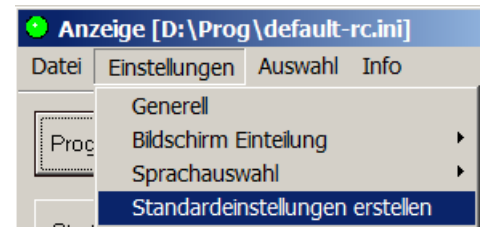
Großanzeige Tamiya



Hier muss je nach PC die Pausenzeit zwischen den gesendeten Zeichen richtig gewählt werden, damit die Anzeige keine Daten verschluckt.

Standardeinstellungen erstellen

Hier hat man die Möglichkeit eine Standardeinstellung der meisten Parameter zu erzeugen



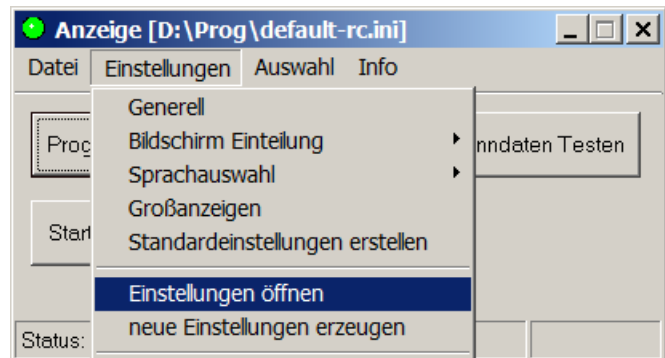


Einstellungen öffnen

Diese Datei enthält alle Einstellungen der Menüs [Daten Training](#), [Daten Rennen](#), [Ergebnis Training](#), [Ergebnis Rennen](#), Die generellen Einstellungen sind in der Registrierdatenbank abgelegt.

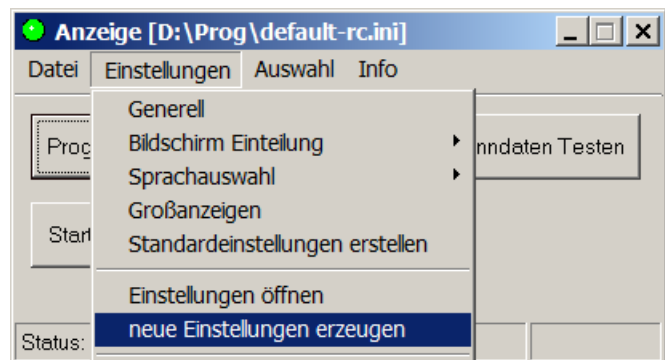
[Neue Einstellungen erzeugen](#) speichert die aktuellen Einstellungen unter einem anderen Namen ab.

[Daten Training](#) entsprechen den Trainingsläufen (nur beste Runde oder Folgerunden zählen) des Zeitnahmeprogramms. [Daten Rennen](#) den Vor- und Finalläufen (Runden und Gesamtzeit zählt).



neue Einstellungen erzeugen

Hier kann eine Einstellungen erzeugt werden. Man hat somit die Möglichkeit für verschiedene Veranstaltungsarten unterschiedliche Parameter abzulegen.



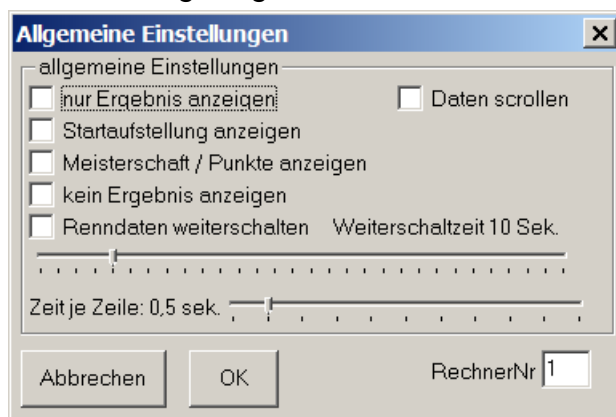
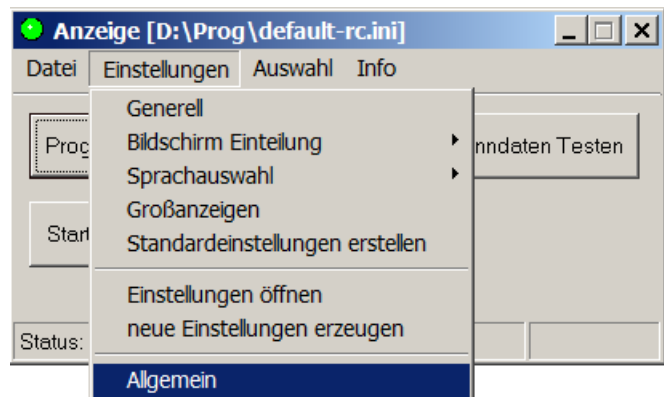


Allgemein Einstellungen

Bei den folgenden Einstellungen über **Allgemein** kann der Startbildschirm und weitere Einstellungen ausgewählt werden.

Die **RechnerNr** wird für die Meldungen des Zeitnahmeprogramms benötigt. Sind mehrere Anzeigerechner vorhanden, sollte jeder eine eigene Nummer haben.

Es muss in jedem Fall eine Rechnernummer eingetragen sein.



Daten scrollen bewirkt dass die Daten nicht in der Reihenfolge der Platzierung sondern in der Reihenfolge der Überfahrten über die Ziellinie dargestellt und durchgescrollt werden.

Bei **Nur Ergebnis anzeigen** wird kein Rennen angezeigt und das Ergebnis bleibt während des Laufes erhalten.

Kein Ergebnis anzeigen unterdrückt das Ergebnis in jedem Fall. Die Startaufstellung wird nur dann angezeigt, wenn **Startaufstellung anzeigen** angehakt ist.

Gleiches gilt für die Meisterschaft und die Vorlaufangliste nach Punkten. Diese wird nur dann angezeigt, wenn auch **Meisterschaft / Punkte anzeigen** angehakt wurde.

Ist **Renndaten weiterschalten** aktiviert, schaltet das Programm während Rennen und Training automatisch weiter, wenn mehr Teilnehmer fahren als auf einer Seite darstellbar sind. Die Zeit, wie lange eine Seite dargestellt wird, berechnet sich aus der Weiteschaltzeit und der Zeit je Zeile mal Anzahl Fahrer die gerade auf der Seite dargestellt werden.

Das Ergebnis wird **immer** weitergeschallten, die Weiteschaltzeit wird beim Ergebnis eingestellt.



Daten Training und Rennen

Spaltendaten

Für jedes Datenfeld kann festgelegt werden:

- die Überschrift,
- an wievielter Stelle das Datenfeld dargestellt wird,
- Breite als virtuelle Einheit,
- Schriftfarbe und Ausrichtung

| |
|--|
| Daten Training |
| <input checked="" type="checkbox"/> Daten Rennen |
| Ergebnis Training |
| Ergebnis Rennen |
| Startaufstellung |
| Meisterschaft |

Bei Eintrag „-“ (minus) wird das Feld nicht dargestellt. Bei gleicher Pos. Nr. wird das weiter oben stehende Feld an vorderster Stelle dargestellt. Alle anderen mit gleicher Pos. Nummer nachfolgend. Möglich ist in allen darzustellenden Pos. eine 1 einzugeben, dann erfolgt die Darstellung in der auf dem Monitor angegebenen Reihenfolge.

Wird bei den Zusatzfeldern ZF angegeben, so wird die Einstellung der Überschrift vom Zeitnahmeprogramm übernommen

| Spaltenname | Pos | Breite | Farbe | Ausrichtung |
|-----------------|-----|--------|--------|-------------|
| Platzhalter | - | 400 | | |
| Pfeile | - | 400 | | |
| Platz | 3 | 250 | Yellow | Zentriert |
| StNr | 4 | 350 | Green | Zentriert |
| Name | 5 | 1200 | Yellow | Links |
| Zusatzfeld1 | - | 800 | Yellow | Links |
| Grafik | 6 | 400 | Yellow | Zentriert |
| Runden | 8 | 250 | Green | Rechts |
| Gesamtzeit | 9 | 600 | Yellow | Rechts |
| LastLap | - | 400 | Yellow | Rechts |
| Laptime | 10 | 600 | Yellow | Rechts |
| FastLap | - | 600 | Yellow | Rechts |
| FastLapNr | - | 400 | Yellow | Links |
| Differenz | - | 400 | Yellow | Links |
| Abstand | - | 400 | Yellow | Links |
| Platz in Klasse | - | 400 | Yellow | Links |
| Klasse | - | 400 | Yellow | Links |
| Hits | - | 400 | Yellow | Links |
| Signal | - | 400 | Yellow | Links |
| LowBatt | - | 400 | Yellow | Links |
| Prognose | - | 400 | Yellow | Links |

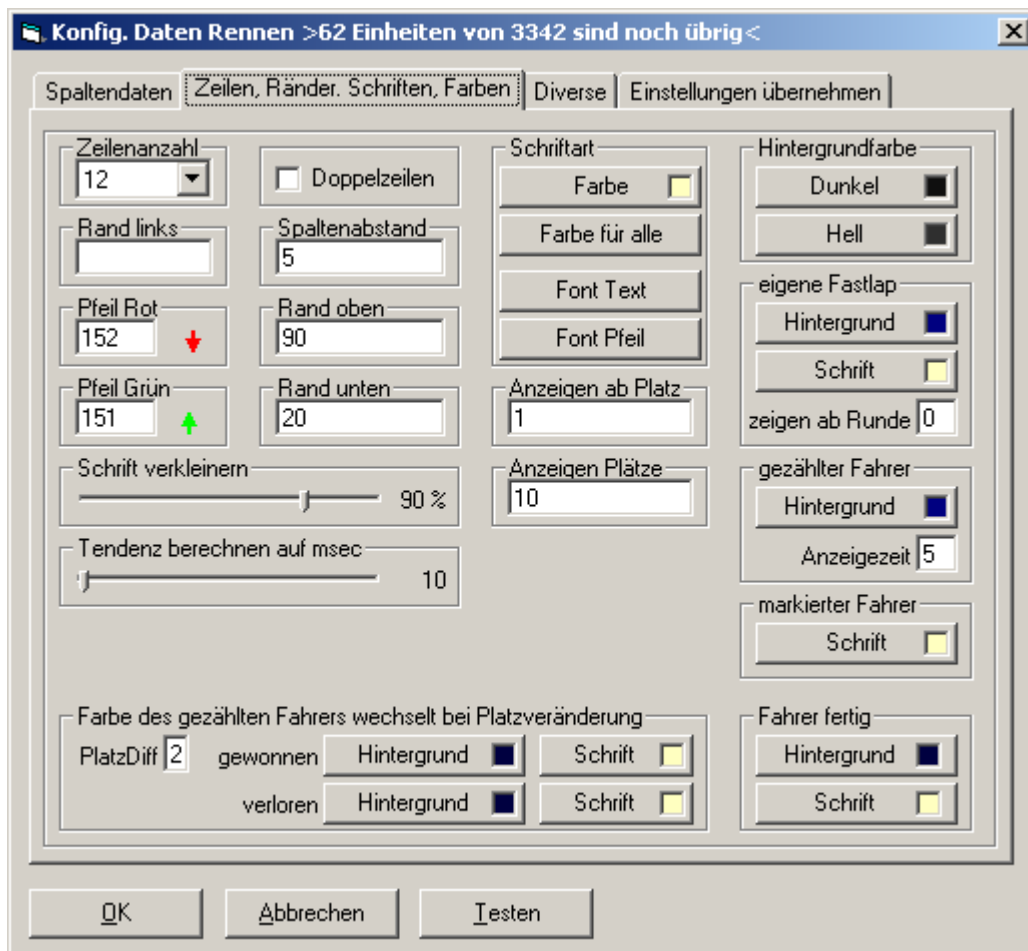
Der Button **Halbe Höhe** verkleinert dieses Fenster in der Höhe.

Mit dem Scrollbalken kann auf die restlichen Einstellungen zugegriffen

Der Button **Testen** stellt die momentanen Einstellungen auf dem Ausgabebildschirm dar.



Zeilen, Ränder Schriften Farben



Die **Zeilenanzahl** ist ohne die immer zusätzlich dargestellte Überschrift anzugeben. Bei der Einstellung „**Doppelzeilen**“ werden dann für jeden Fahrer zwei Zeilen dargestellt.

Rand links: Darstellung wird nach rechts verschoben.

Spaltenabstand kann durch diese Einstellung variiert werden.

Rand oben und **Rand unten:** Darstellung wird entsprechend verschoben.

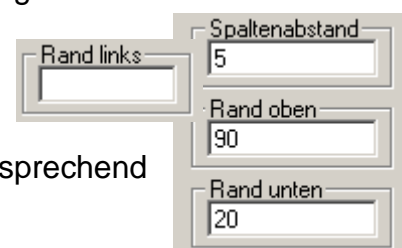
Pfeil rot und **Pfeil grün** muss als ASCII Code für die Darstellung des Symbols eingegeben werden z.B. Pfeil runter rot 234 bei Schriftart WINDINGS.

Schriftart: Farbeinstellung für sonst nicht veränderbare Schriften.

Farbe für alle: alle Schriften werden in der gleichen, oben eingestellten Farbe dargestellt.

Font Text stellt Standardschriftart ein. Die Größe kann zwar eingestellt werden, wird jedoch vom Programm automatisch angepasst.

Font Pfeil wählt Schriftart für Pfeile aus.





Anzeigen ab Platz: Stellt beim Einsatz mehrerer Computer / Bildschirme unterschiedliche Platzierungen ab einem bestimmten Rang dar.

Anzeigen ab Platz
1

Anzeigen Plätze
10

Anzeigen Plätze regelt die Anzahl der auf dem Bildschirm dargestellten Platzierungen.

Schrift verkleinern: Reduziert die vom Programm errechnete Schriftgröße auf 75%.

Schrift verkleinern
75 %

Wird für die Berechnung der Pfeildarstellung benötigt.

Tendenz berechnen auf msec
10

Hintergrundfarbe: Ermöglicht die unterschiedliche Darstellung der Hinterlegung der einzelnen Zeilen.

Hintergrundfarbe
Dunkel
Hell

Eigene Fastlap: Ermöglicht die Darstellung des Hintergrundes mit einer gesonderten Farbe der schnellsten Rundes des Fahrers. Blinkt die Rundenzeit so ist die schnellste Runden im aktuellen Lauf gefahren worden. Beginn der Darstellung kann eingestellt werden. Ist aber erst ab der zweiten Runde sinnvoll, da die erste Runde meistens kürzer ist bzw. keine weitere Runde absolviert wurde.

eigene Fastlap
Hintergrund
Schrift
zeigen ab Runde 0

Gezählter Fahrer: Hier wird die Farbe und Dauer der Darstellung eingestellt.

gezählter Fahrer
Hintergrund
Anzeigezeit 5

Markierter Fahrer: Schriftfarbeneinstellung für die Fahrer, deren Daten gesondert aufgezeichnet und ausgegeben werden (siehe 4.2).

markierter Fahrer
Schrift

Abgewunkene Fahrer werden in dieser Farbkombination dargestellt

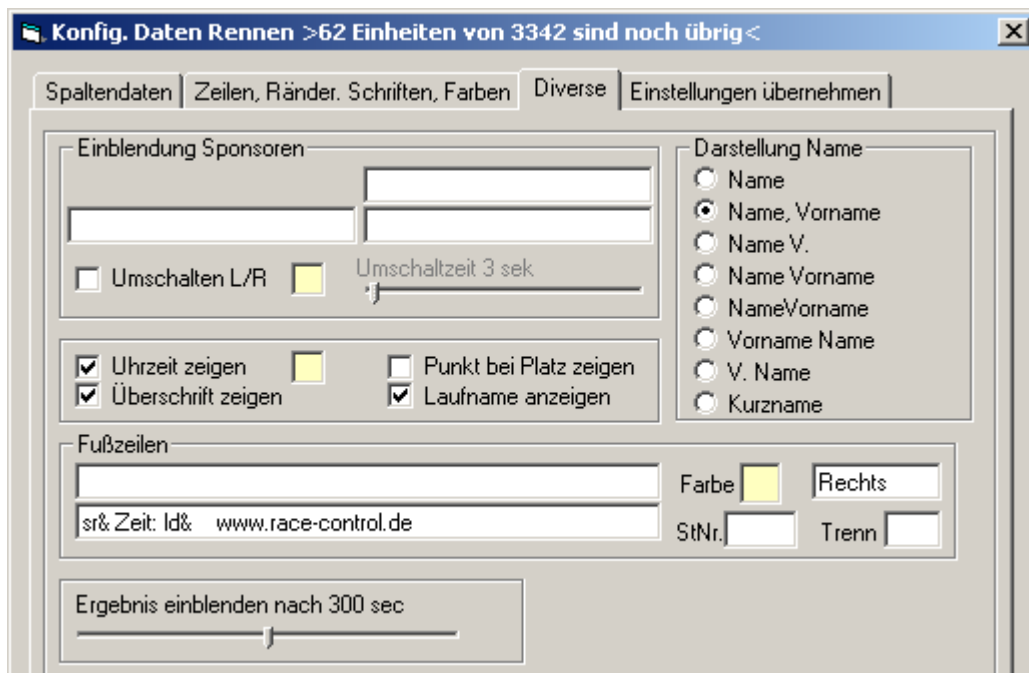
Fahrer fertig
Hintergrund
Schrift

Hier kann für „markierte Fahrer“ eine gesonderte Farbdarstellung zur Kennzeichnung bei Platzveränderungen um „x“ Plätze während der Überfahrt der Schleife des aktuellen Laufes eingestellt werden.

Farbe des gezählten Fahrers wechselt bei Platzveränderung
PlatzDiff 2 gewonnen Hintergrund Schrift
verloren Hintergrund Schrift



Diverse

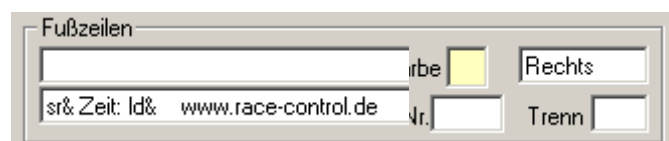


Die Darstellung der Namen ist in verschiedenen Formaten möglich. **Kurzname** übernimmt die ersten drei Buchstaben des Namens

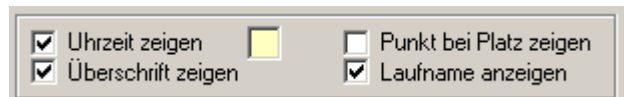
In diesen vier Feldern können zur Darstellung am unteren Bildrand max. zweizeilig Informationen über Sponsoren oder andere Daten abwechselnde dargestellt werden. Dauer und ob umgeschaltet werden soll kann hier eingestellt werden.



Alternativ zu der vor genannten Darstellung können auch max. zwei Fußzeilen mit Rennrelevanten Daten z.B. schnellste Runde, Laufdauer, Rundenzahl des Ersten, dargestellt werden.



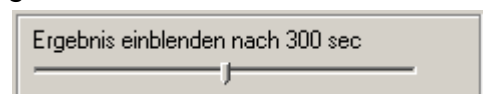
Die Uhrzeit wird auf Wunsch rechts unten in einer auszuwählenden Farbe dargestellt.



Die Darstellung der Platzierung kann mit oder ohne nachfolgenden Punkt gewählt werden, z.B. **1** oder **1.**

Die Überschrift und der Laufname kann bei Bedarf ausgeblendet werden.

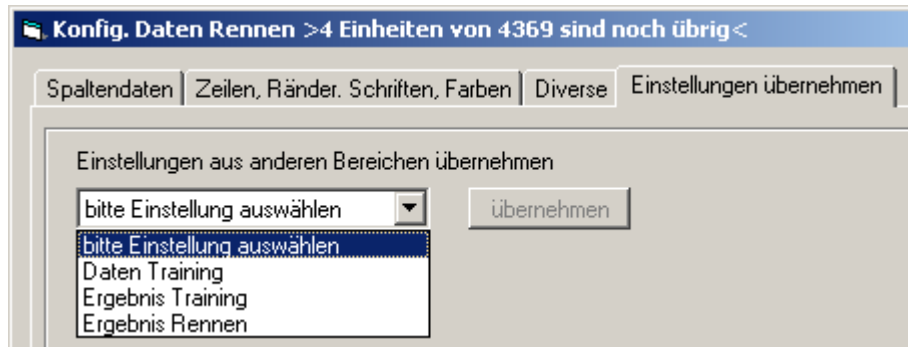
Hier wird festgelegt wann nach Abschluss des Laufes auf den Ergebnisbildschirm umgeschaltet wird.





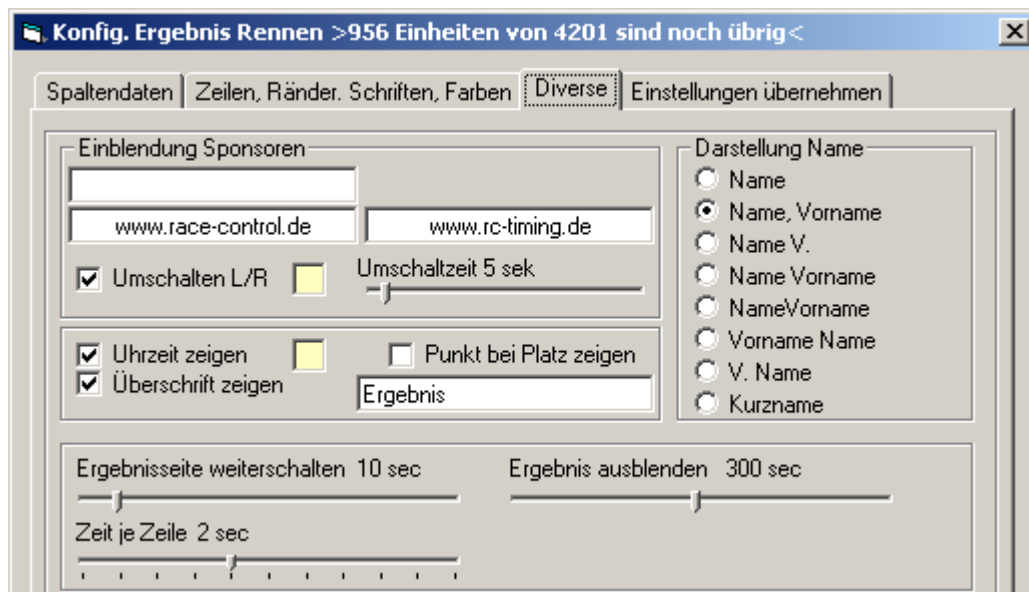
Einstellungen übernehmen

Hier können von die Daten aus einer anderen Phase des Rennens übernommen werden



Ergebnis Training und Rennen

Der Unterschied zu den zuvor beschriebenen Einstellungen ist hauptsächlich auf der Karteikarte „Ergebnis“.



In den Spaltendaten fallen beim Ergebnis die eine oder andere Spalte weg

Die Zeit, wie lange eine Ergebnisseite dargestellt wird, berechnet sich aus der Weiterschaltzeit und der Zeit je Zeile mal Anzahl Fahrer die gerade auf der Seite dargestellt werden.



Startaufstellung

Für die Startaufstellung müssen die Einstellungen entsprechend vorgenommen werden.

| Spaltenname | Pos | Breite | Farbe | Justierung |
|-------------|-----|--------|--------|------------|
| Platz | 1 | 350 | Yellow | Zentriert |
| StNr | 2 | 400 | Green | Zentriert |
| Name | 3 | 1300 | Yellow | Links |
| Zusatzfeld1 | - | 400 | Yellow | Links |
| Zusatzfeld2 | - | 400 | Yellow | Links |
| Zusatzfeld3 | - | 400 | Yellow | Links |
| Zusatzfeld4 | - | 400 | Yellow | Links |
| Zusatzfeld5 | - | 400 | Yellow | Links |

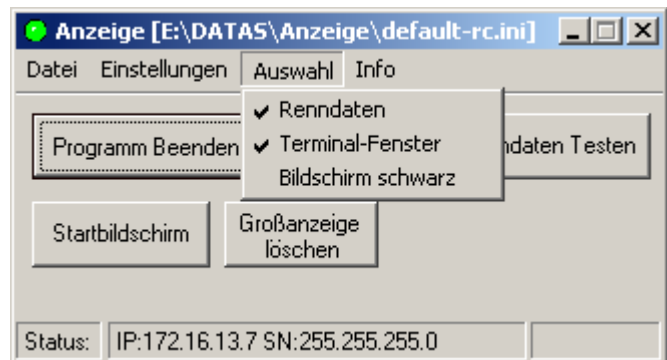
Meisterschaft

Für die Meisterschaft bzw. Vorlaufangliste nach Punkten müssen die Einstellungen entsprechend vorgenommen werden.

| Spaltenname | Pos | Breite | Farbe | Justierung |
|-------------|-----|--------|--------|------------|
| Platz | 1 | 280 | Yellow | Zentriert |
| StNr | 2 | 350 | Yellow | Zentriert |
| Name | 3 | 1600 | Yellow | Links |
| Zusatzfeld1 | - | 400 | Yellow | Links |
| Zusatzfeld2 | - | 400 | Yellow | Links |
| Zusatzfeld3 | - | 400 | Yellow | Links |
| Zusatzfeld4 | - | 400 | Yellow | Links |
| Zusatzfeld5 | - | 400 | Yellow | Links |
| Punkte | 5 | 450 | Yellow | Rechts |



Auswahl



Renndaten

Zeigt die Renndaten (das eigentliche Hauptfenster) an

Terminalfenster

Hierin stehen die vom Zeitnahmerechner empfangenen Daten. Kann bei Fehlersuche hilfreich sein. Die Kommunikation zur Lizenzübermittlung wird hier nicht dargestellt

Bildschirm schwarz

Blendet alles aus, der Bildschirm wird dunkel. Erst durch den Button Startbildschirm oder Renndaten wird er wieder aktiviert.



Info

Hier kann zum einen die Softwareversion angezeigt werden. Weiterhin gibt es diverse Testmöglichkeiten und auch eine Online-Updateprüfung.



Über diese Software

Zeigt Informationen zum Programm an

Im besonderen ist hier am leichtesten feststellbar ob eine Verbindung zu Zeitnahme besteht. Die Lizenz sollte mit der Zeitnahme übereinstimmen.



Kurzanleitung mit Adobe Reader öffnen

Wenn die Kurzanleitung im Programmverzeichnis vorhanden ist kann diese auch vom Programm aus mittels installiertem PDF-Betrachter geöffnet werden

Test Großanzeige

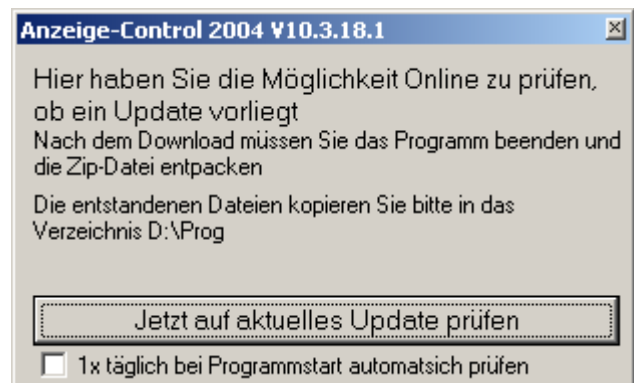
Ist eine Großanzeige angemeldet, kann hier ein Testdatensatz ausgegeben werden

Meldung testen

Zeigt eine Testmeldung an. Die Scrollgeschwindigkeit kann so unabhängig vom Zeitnahmerechner eingestellt werden. Die Meldung läuft einmal durch und wird dann wieder ausgeblendet. Sollte sie bei den Renndaten oder beim Startbildschirm stehen bleiben, so entweder den Button Renndaten oder Startbildschirm drücken damit die entsprechende Funktion aktiviert wird.

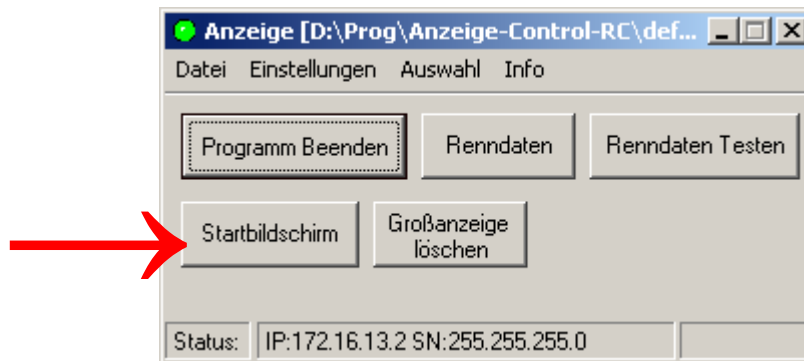
Auf Update prüfen

Hat der Rechner einen Internetzugang, kann hier direkt geprüft werden ob es ein Onlineupdate gibt. Nach dem Download muss das Programm beendet werden und das Update ins Programmverzeichnis kopiert werden. Bitte legen Sie eine Sicherheitskopie der alten Datei an.





Startbildschirm



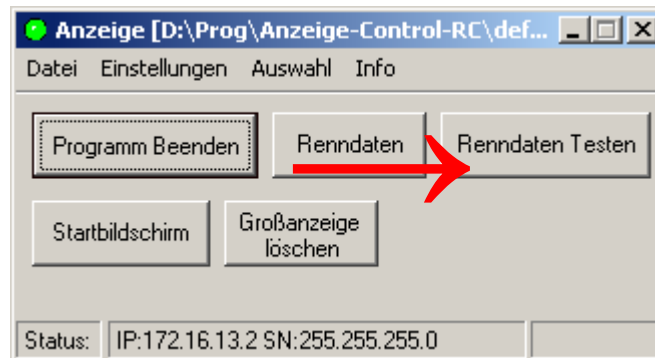
Aufruf des Startbildschirms kann auch vom Zeitnahmerechner im Menü erfolgen





Renndaten testen

Gibt Bildschirm zum Beurteilen aus



| Laufname | | | | | | |
|----------|-----|------------------|----|------|---------|----------|
| Pos | St. | Name | Rn | Zeit | Laptime | Prognose |
| 1 | 2 | gezählt+markie | 3 | 9 | 10 | 3 |
| 2 | 4 | Fahrer 2 markie | 6 | 18 | 20 | 6 |
| 3 | 6 | Fahrer 3 markie | 9 | 27 | 30 | 9 |
| 4 | 8 | Fahrer 4 gewon | 12 | 36 | 40 | 12 |
| 5 | 10 | Fahrer 5 verlore | 15 | 45 | 50 | 15 |
| 6 | 12 | Fahrer 6 fertig | 18 | 54 | 60 | 18 |
| 7 | 14 | Fahrer 7 | 21 | 63 | 70 | 21 |
| 8 | 16 | Fahrer 8 | 24 | 72 | 80 | 24 |
| 9 | 18 | Fahrer 9 | 27 | 81 | 90 | 27 |
| 10 | 20 | Fahrer 10 | 30 | 90 | 100 | 30 |
| 11 | 22 | Fahrer 11 | 33 | 99 | 110 | 33 |
| 12 | 24 | Fahrer 12 | 36 | 108 | 120 | 36 |
| | | | | | | 23:01:08 |



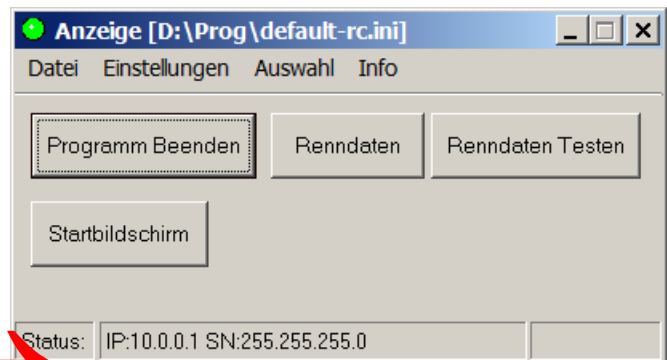
IP-Adresse - Informationen

Wird in unterster Zeile des Hauptbildschirmes dargestellt.

Diese muss sich im selben Netzwerk befinden wie der Zeitnahmerechner

Im Hauptbildschirm wird zusätzlich die Laufdauer rechts unten angezeigt.

In der Titelzeile wird die Einstellungsdatei angezeigt





Allgemeines

Kabelsender

Um die TV-Ausgabe optimal zu nutzen, kann das TV-Signal in ein HF-Signal umgesetzt werden. Empfehlenswert ist hierbei der Kabelsender (Kopfstation) POLYTRON Poly-Compact SPM 1000 mit mindestens einem Einschub SPM-MM

Einstellung des Senders:

„M“ am Bedienfeld drücken

nach Anzeige der Softwareversion erscheint die Anzeige der Platznummer für die eingesezte Karte

mit + und – den entsprechenden Steckplatz „PL01“, „PL02“ usw. auswählen

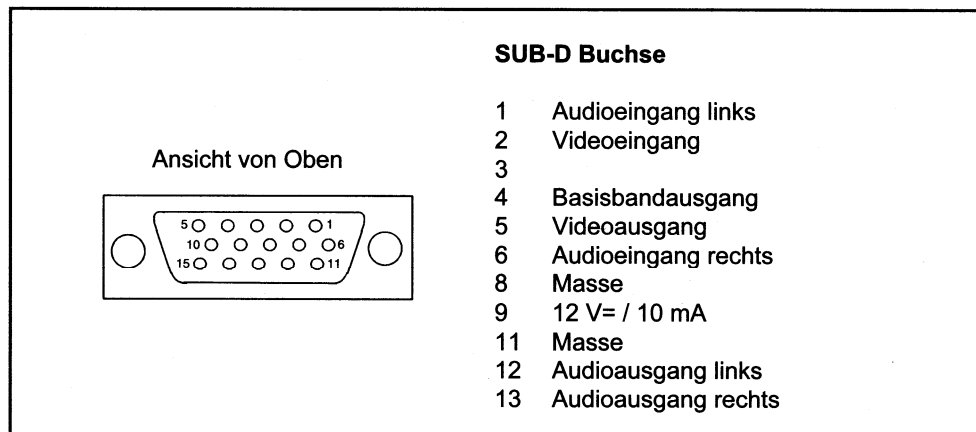
Weiter mit „M“ dann erscheint SI- 1 Tonauswahl nicht verändern.

Wieder „M“ „SETC“ mit „+“ weiter „SETF“ Möglichkeit der Eingabe als Kanal oder Frequenz

Anschließend Eingabe des Kanal „ C 10“ oder „S 12“ wieder auf „M“ erscheint „F00“ diese Einstellung nicht verändern.

TOFF und TON = Testbild an oder aus es erscheint ein schwarzer Bildschirm mit zwei senkrechten weißen Streifen.

Speicherung anschließend mit Druck auf „M“ solange bis wieder die Anzeige „PLxx“ erscheint.



Decoder Buchsenbelegung

Matrox G450 Dual-Head TV-Ausgang

| | | | | | |
|--------|-------------------|-----|------|-----|---------|
| Pin 1 | Videoausgang | | | | |
| Pin 5 | Masse | | (auf | | Schirm) |
| Pin 7 | Masse | | (auf | | Schirm) |
| Pin 12 | Brücke | auf | | Pin | 15 |
| Pin 15 | Brücke auf Pin 12 | | | | |



Notizen

Kontakt

Bei Fragen und / oder Problemen erhalten Sie fast zu jeder Zeit Hilfe unter
Telefon **+49-7321-9458980** oder **+49-171-2761029** oder **+43-664-6515828** oder per
Skype: f.schieszler

Mails an info@race-control.de werden in der Regel innerhalb 48 Stunden beantwortet.