



Kurz-Anleitung



Live-Timing

Version 13.1

Live-Timing-RC



Copyright 2002-2012 by KART-DATA timing service
Tel.: +49-7321-971696 Fax: +49-7321-971697 Mobil: +49-171-2761029 oder +43-664-6515828
Info's auf www.race-control.de



Inhaltsverzeichnis

Inhaltsverzeichnis	2
Vorwort	3
Mindestsystemvoraussetzungen	4
Installation	4
Erster Start.....	4
Netzwerk.....	4
Datei	5
Protokolldatei öffnen / schließen	5
Ergebnis Links	5
Veranstaltung löschen	5
Einstellungen	6
Generell	6
Live-Timing	7
Einstellungen öffnen	8
Einstellungen Überschriften	8
Auswahl.....	9
Renndaten	9
Terminal-Fenster.....	9
Info	9
über die Software.....	9
auf Update prüfen	9
Kurzanleitung mit Adobe Reader öffnen	9
Renndaten.....	10
IP-Adresse.....	10
Fragen und Antworten	11
Kann man korrigierte Läufe nochmals hochladen?	11
Kann man nicht komplett übertragene Daten nochmals hochladen?	11
Wie stellt man den Zeitplan / Gruppeneinteilung / Endergebnis in Netz?	11
Warum brauche ich für das Live-Timing einen eigenen Computer	11
Die Rundenzeiten werden beim Ergebnis nicht angezeigt.....	11
Das Programm findet den Server nicht	11
Der FTP-Zugang funktioniert nicht.....	11
Kontakt	11
Notizen	12



Vorwort

Das Programm ist eine „modifizierte“ Version des für den Motorsport eingesetzten Anzeigeprogramms von KART-DATA timing service. Da wir ständig damit arbeiten benötigen wir weder eine Hilfefunktion noch ein Handbuch. Die meisten Buttons, Textfelder oder Comboboxen haben so genannte „Tooltips“, welche einen kurzen Hinweis geben. Einfach die Maus daraufbewegen und kurz warten, es erscheint ein kurzer Hinweistext.

Teilweise sind Funktionen beschrieben die in der RC-Car-Version nicht vorhanden sind. Auch bietet das Programm teilweise Einstellmöglichkeiten an, die nicht für die RC-Car-Version bestimmt sind.

Die Screenshots in dieser Anleitung sind u.U. aus unterschiedlichen Programmversionen und von verschiedenen Rennen. Die Daten sind zufällig von irgendwelchen Testrennen und erheben keinen Anspruch auf Richtigkeit.

Die Daten werden per FTP in ein separates Verzeichnis auf den Webserver von www.rc-timing.de gespielt. Hierbei erhält jeder Nutzer einen eigenen, vom Nutzernamen abhängigen Ordner.

Eine Garantie, dass dieser Server / Zugang immer funktioniert kann nicht gegeben werden. Weiterhin behalten wir uns vor, Ergebnisse und / oder Verzeichnisse zu löschen, die nur zum Test angelegt worden sind. Die Daten / der Zugang kann ohne Vorankündigung auf einen anderen Server verlegt werden.

Verweisen Sie also immer auf die Website auf www.race-control.de um sicher zu gehen, dass Ihre Ergebnisse auch später noch erreichbar sind.

Mit Nutzung des Programms sind Sie mit diesen Bedingungen ausdrücklich einverstanden.

Das Livetimingprogramm der Version 12.x ist mir dem Zeitnahmeprogramm vor der Version 12.x nicht mehr kompatibel.

Diese Kurzbeschreibung dient ausschließlich zu Informationszwecken und erhebt keinen Anspruch auf Vollständigkeit. Die hierin enthaltenen Informationen können sich ohne Vorankündigung ändern. Für direkte oder indirekte Schäden, die aus der Benutzung dieser Kurzbeschreibung oder des Programms entstehen kann keine Haftung übernommen werden. Änderungen und Irrtümer vorbehalten.

© 2004-2012 by Franz Schieszler jun.

Alle Rechte vorbehalten.

Alle genannten Produkt- und Handelsmarken sind eingetragene Warenzeichen ihrer jeweiligen Hersteller.

Bei Fragen und / oder Problemen erhalten Sie fast zu jeder Zeit Hilfe unter
Telefon **+49-171-2761029** oder **+43-664-6515828** oder **Skype: f.schieszler**



Mindestsystemvoraussetzungen

Pentium 700 MHz
128 MB Arbeitsspeicher, 10 MB freier Festplattenspeicher

Windows 98SE / ME / 2000 / XP Internet-Explorer 5.5
Netzwerkkarte, **stabile Internetverbindung**

Eine eventuell vorhandene Firewall muss für das Programm freigeschalten sein.

Weiterhin wird eine gültige Lizenz von Race-Control 2004 (mit Dongle) benötigt bei der das Windows-Anzeigeprogramm und die 20er oder 30er Version freigeschalten ist. Das Programm bezieht seine Lizenz über das Netzwerk vom Zeitnahmeprogramm. Es ist also ohne aktiven Zeitnahmerechner nicht lauffähig!

Installation

Sollten Sie beim Start des Setups eine Fehlermeldung erhalten kann es an einem zu langen Verzeichnis liegen. Kopieren Sie die entpackten Dateien in ein Verzeichnis mit kurzem Namen und starten Sie von dort das Setup-Programm

Um das Programm auf dem Rechner zu installieren müssen Sie sich unter Windows 2000 oder XP als Administrator anmelden.

Unter Windows Vista / Windows 7 muss das Programm immer als Administrator ausgeführt werden. Es sollte weiterhin nicht im Standardverzeichnis für Programm sondern in einem Ordner direkt im Hauptverzeichnis installiert werden. Bitte legen Sie einen Ordner in welchem Sie uneingeschränkte Schreibrechte haben (z.B. C:\ProgRC) an und installieren Sie das Programm dort in einem Unterordner. Vista / Windows 7 verwendet ansonsten virtuelle Ordner, die über den Explorer und teilweise über das Programm nicht mehr gefunden werden.

Wir empfehlen aber derzeit noch auf eine Installation unter Windows 7 zu verzichten.

Es ist nicht möglich eine installierte Version des Programm auf einen anderen Computer zu kopieren, auf dem das Programm noch nie installiert wurde!

Es ist möglich, dass der Computer nach der Installation neu gestartet werden muss.

Sollten während der Installation Fehlermeldungen bezüglich nicht registrierbarer DLL oder OCX erscheinen, können diese ab Windows XP meistens ignoriert werden.

Erster Start

Nach der Installation des Programms müssen diverse Einstellungen vorgenommen werden. Updates erhalten Sie automatisch per Email-Link oder Online-Update. Verwenden Sie bitte immer nur das aktuelle Programm!

Die Zugangsdaten für Server, User und Passwort erhalten Sie ausschließlich per Email.

Netzwerk

Der Livetimingrechner muss eine Netzwerkverbindung zum Zeitnahmerechner und ins Internet haben.

Geschieht das über zwei Netzwerkkarten, dürfen sich diese nicht im selben IP-Bereich befinden. Beim Programmstart wird dann abgefragt, über welche IP-Adresse die Verbindung zum Zeitnahmerechner erfolgt.



Kurz-Anleitung Live-Timing

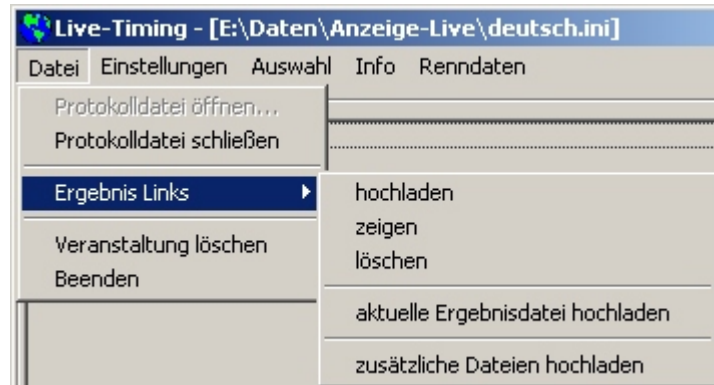
Datei

Protokolldatei öffnen / schließen

Es werden alle Daten die über die serielle Schnittstelle bzw. TCP/IP Verbindung ankommen protokolliert. Hier kann die Aufzeichnung vorzeitig beendet und wieder neu gestartet werden.



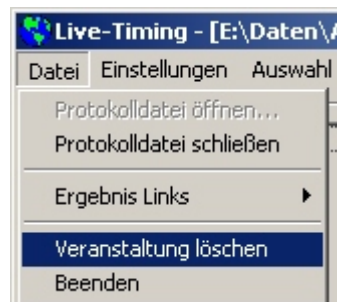
Ergebnis Links



Hier ([zeigen](#)) können die Links der Ergebnisse bei Bedarf neu geordnet werden. Über [hochladen](#) können diese dann wieder auf den Server gespielt werden.

Über [zusätzliche Dateien hochladen](#) ist es möglich, Zeitpläne, Gruppeneinteilungen usw. als PDF hochzuladen.

Veranstaltung löschen



Über dieses Menü ist es möglich einzelne Veranstaltungen wieder vom Server zu löschen. Die Daten werden unwiderbringlich vom Server gelöscht.

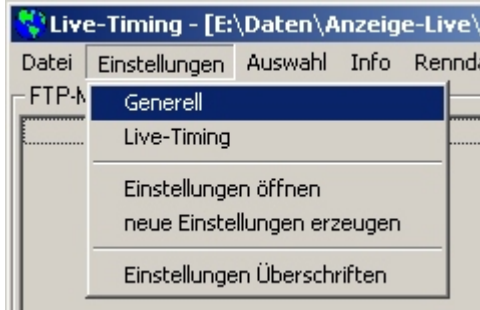


Das Verzeichnis auf dem Computer wird dabei nach Rückfrage auch gelöscht.



Einstellungen

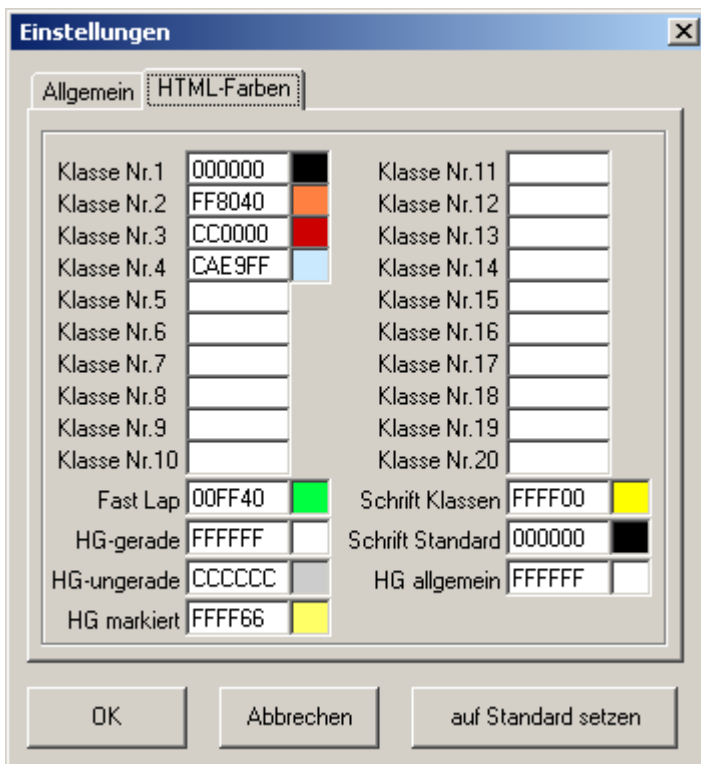
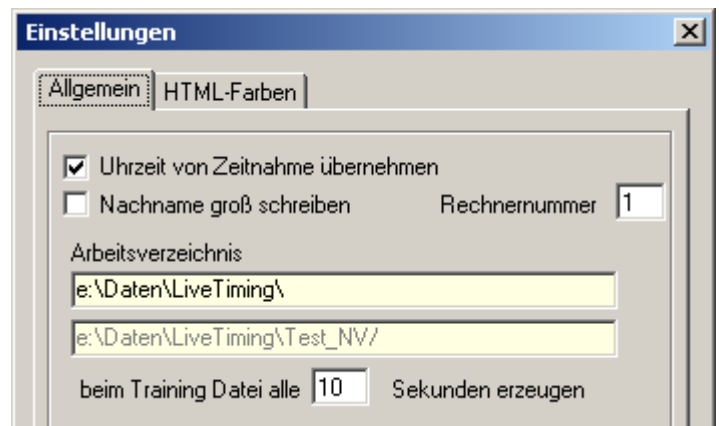
Generell



Hier werden die Grundeinstellungen für das Programm vorgenommen.

Hier stellen Sie das Arbeitsverzeichnis ein, in dessen Unterverzeichnisse die Daten für's Live-Timing erzeugt werden.

Die Rechnernummer muss größer 0 sein.



Auf dieser Karte werden die Farben für die Internetseite eingestellt. HG-gerade / HG-ungerade sind die Farben für die verschiedenen Hintergründe der geraden / ungeraden Zeilen.

HG markiert zeigt den Fahrer unter der Maus an, dessen Rundenzeiten dann angezeigt werden können.

Werden mehrere Klassen in einem Lauf gefahren, können die Platzierungen der Teilnehmer unterschiedlich eingefärbt werden.



Kurz-Anleitung Live-Timing

Live-Timing

Hier werden die wichtigsten Einstellungen für das Live-timing getätigt.

Server, User und Passwort sollten Sie **nicht** **verstellen**.

Die **Einstellungen** werden bei **Programmstart** automatisch von einem **anderen Server** gelesen!

Der **Port** sollte auf 21 bleiben. In der Regel muss auch der **PassivMode** aktiviert sein.

Die Anzahl der **Wiederholungen** gibt an, wie oft das Programm versucht, die Daten hochzuladen, wenn die FTP-Verbindung mal nicht klappen sollte.

Das **Zielverzeichnis** ist das Verzeichnis auf der Website und muss einmalig sein. Im Arbeitsverzeichnis wird ein entsprechendes Unterverzeichnis erzeugt. Der Name der **Veranstaltung** sollte auch einen Bezug zum Rennen haben und wird a) in der Live-Timing-Übersicht und auf jeder einzelnen HTML-Seite angegeben.

Der **Link** wird aufgrund des Nutzers und des Zielverzeichnisses automatisch generiert.

Die 2 Zeilen **Info Seite** werden auf der Infoseite als zusätzliche Information ausgegeben. Dies kann z.B. vor der Veranstaltung, in der Pause oder nach der Veranstaltung als Hinweis ausgegeben werden. Die Infoseite wird vom Webserver automatisch regelmäßig überschrieben!

Mit dem **Weblink** haben Sie die Möglichkeit in der Live-Timing-Übersicht auf www.race-control.de einen Link auf Ihre Seite anzulegen

Die **Infozeile** wird unter jedem Ergebnis ausgegeben.

Über den Button „**Zielverzeichnis anlegen und Daten hochladen**“ wird das Verzeichnis auf dem Server angelegt und die wichtigsten Dateien werden hochgeladen. Gleichzeitig wird auf der Website von Race-Control ein der Eintrag bei der Live-Timing Übersicht aktualisiert.

Die drei verwendeten Logos und die dafür hinterlegten Links / Hinweise können Sie ändern. Es ist jedoch die maximale Größe zu beachten.

Setzt man einen Haken bei **nur Ergebnis**, so schaltet das Programm auf „Live-Results“ um. Das Ergebnis wird immer nach Laufende hochgeladen. Dies sollte bei kurzen Rundenzeiten und schlechter Internetverbindung gewählt werden.

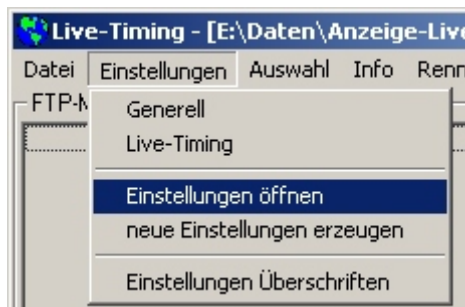
Die **Rundenzeiten beim Ergebnis** sollten eigentlich immer mit hochgeladen werden um bestmögliche Informationen zu bieten.



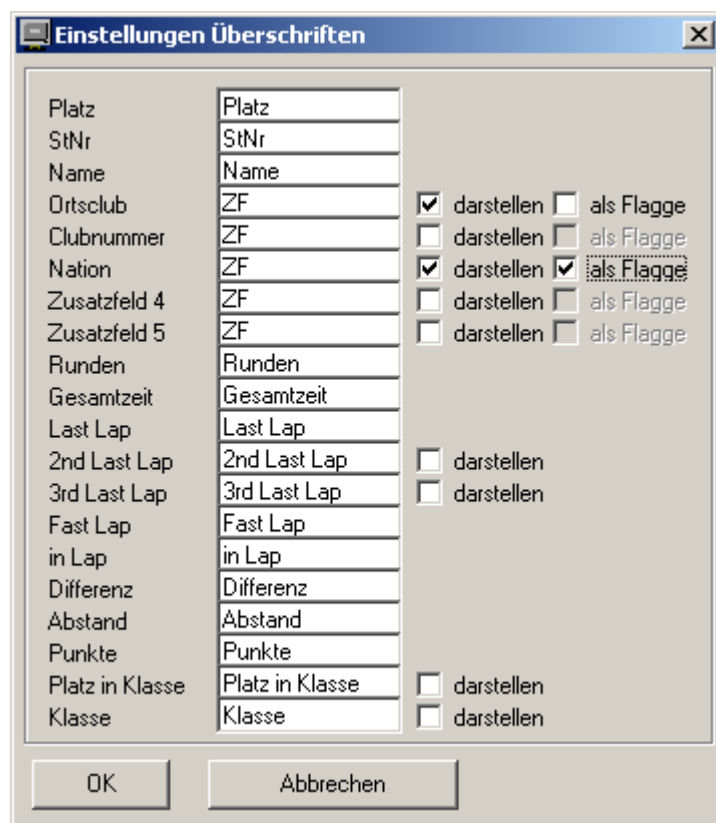
Einstellungen öffnen

Diese Datei enthält alle Einstellungen der Überschriften und des Live-Timings. Die generellen Einstellungen sind in der Registrierdatenbank abgelegt.

Neue Einstellungen erzeugen speichert die aktuellen Einstellungen unter einem anderen Namen ab.



Einstellungen Überschriften



Hier werden die Überschriften für die HTML-Dateien eingestellt. Gibt man bei den Zusatzfeldern ZF ein, wird die Einstellung des Zeitnahmeprogramms übernommen. Die Zusatzfelder können wahlweise dargestellt werden.

„2nd und 3rd Last Lap stellt die vor- und vorvorletzte Rundenzeit ebenfalls dar.

Die Punkte werden für die Vorlauf- ranglisten, sofern diese nach Punkten gewertet werden, als auch für den Meisterschaftsstand genutzt.

Die Bezeichnung für „Platz in Klasse“ und „Klasse“ kann verwendet werden, wenn innerhalb eines Laufs mehrere Klassen am Start sind.

Die Nationalflaggen können ebenfalls dargestellt werden, sofern sie bei der Zeitnahme als IOC-Code in ein Zusatzfeld eingegeben werden.



Kurz-Anleitung Live-Timing

Auswahl

Renndaten

Bei Auswahl **Renndaten** werden der aktuelle Rennstand in einem zusätzlichen Fenster angezeigt. Man hat somit eine Kontrolle ob der Live-Timing Rechner auf dem aktuellen Stand ist.



Terminal-Fenster

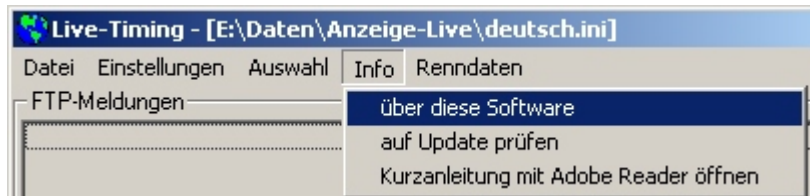


Mit **Terminal-Fenster** wird ein Fenster geöffnet in dem die übertragenen Daten des Zeitnahmerechners angezeigt werden.

Info

über die Software

Hier kann die Softwareversion angezeigt werden.



auf Update prüfen



Hier kann überprüft werden, ob es ein Update gibt. Die Software prüft einmalig bei Programmstart automatisch ob eventuelle Updates vorhanden sind.

Kurzanleitung mit Adobe Reader öffnen

Die Kurzanleitung kann mittels Adobe Reader (oder einem anderen PDF-Reader) angezeigt werden.





Renndaten

Mit **Renndaten** kann eine Tabelle des aktuellen Rennens geöffnet bzw. wieder in den Vordergrund gebracht werden. Man hat somit eine Kontrolle ob der Live-Timing Rechner auf dem aktuellen Stand ist.

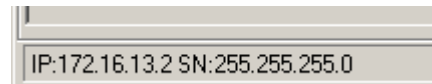


Platz	StNr	Name	Laps	GesZeit	FastLap	in Lap	Abstand	Differenz
1	20	Ehling, Holger	11	5:18.792	1:16.208	2		
2	24	Huwe, Sören	4	5:01.762	1:17.278	2	+ 1.070	+ 1.070
3	16	Schweichler, Thorsten	10	5:07.285	1:17.517	8	+ 0.239	+ 1.309
4	21	Eser, Simon	9	3:59.164	1:17.831	3	+ 0.314	+ 1.623
5	15	Bulang, Markus	11	5:19.330	1:19.080	1	+ 1.249	+ 2.872
6	19	Muselick, Roy	11	5:25.226	1:22.114	9	+ 3.034	+ 5.906
7	23	Heisig, Uwe	10	5:03.855	1:22.381	7	+ 0.267	+ 6.173
8	18	Förg, Sascha	10	5:05.206	1:22.681	2	+ 0.300	+ 6.473
9	13	Hemming, Ulli	9	5:14.032	1:29.707	4	+ 7.026	+ 13.499
10	17	Zeisler, Peter	10	5:27.328	1:31.633	2	+ 1.926	+ 15.425
11	22	Röhnke, Frank	9	5:22.200	1:35.613	7	+ 3.980	+ 19.405

Hier ein Beispiel aus einem freien Training einer älteren Veranstaltung

IP-Adresse

In der untersten Zeile des Hauptbildschirmes wird die genutzte IP-Adresse des Rechners dargestellt. Diese muss sich im selben Netzwerk wie der Zeitnahmerechner befinden.



Hat der Rechner zwei (oder mehrere) Netzwerkkarten, so wird bei Programmstart abgefragt, über welche IP-Adresse die Verbindung zum Zeitnahmerechner erfolgen soll.



Fragen und Antworten

Kann man korrigierte Läufe nochmals hochladen?

Vom Zeitnahmeprogramm das korrigierte Ergebnis an den Anzeigerechner schicken. Die Daten werden dann hochgeladen und der Link auf das Ergebnis an der ursprünglichen Stelle aktualisiert.

Kann man nicht komplett übertragene Daten nochmals hochladen?

Vom Zeitnahmeprogramm nochmals das Ergebnis an den Anzeigerechner schicken. Die Daten werden dann nochmals hochgeladen und der Link auf das Ergebnis an der ursprünglichen Stelle aktualisiert.

Wie stellt man den Zeitplan / Gruppeneinteilung / Endergebnis in Netz?

Über [Datei](#) / [Ergebnis Links](#) / [zusätzliche Dateien hochladen](#) können beliebige PDFs oder HTML-Dateien hochgeladen werden.

Warum brauche ich für das Live-Timing einen eigenen Computer

Das hat zwei Gründe:

- a) während des FTP-Upload ist das Programm teilweise sehr stark beschäftigt und könnte so Daten vom Decoder verlieren.
- b) Das Zeitnahmeprogramm sendet die Daten per UDP-Broadcast an alle im selben Netzwerk befindlichen Rechner. Dies geht alles über einen Port. Dieser Port kann je Computer nur einmal vergeben werden.

Die Rundenzeiten werden beim Ergebnis nicht angezeigt.

Die Rundenzeiten beim Ergebnis können wahlweise übertragen werden. Bei „schlechten“ Internetverbindungen kann man dies deshalb abschalten

Das Programm findet den Server nicht

Die Zugangsdaten werden bei Programmstart automatisch vom Server gelesen. Es muss deshalb schon beim Programmstart eine Verbindung zum Zeitnahmerechner und ins Internet bestehen

Der FTP-Zugang funktioniert nicht

Die Zugangsdaten werden bei Programmstart automatisch vom Server gelesen. Es muss deshalb schon beim Programmstart eine Verbindung zum Zeitnahmerechner und ins Internet bestehen. Weiterhin sollte immer das aktuelle Programm verwendet werden. Nur so ist sichergestellt, dass auch die korrekten Zugangsdaten gefunden werden.

Kontakt

Bei Fragen und / oder Problemen erhalten Sie fast zu jeder Zeit Hilfe unter Telefon **+49-171-2761029** oder **+43-664-6515828** oder **Skype: f.schieszler**



Notizen