

Kurz-Anleitung

Live-Timing





Inhaltsverzeichnis

Inhaltsverzeichnis.....	2
Vorwort.....	3
Mindestsystemvoraussetzungen	4
Installation.....	4
Einstellungen.....	4
Generell.....	4
Live-Timing.....	6
Einstellungen öffnen.....	7
Einstellungen Überschriften.....	7
Auswahl	8
Renndaten.....	8
Terminal-Fenster	8
Info.....	8
über die Software	8
auf Update prüfen.....	8
Kurzanleitung mit Adobe Reader öffnen.....	8
IP-Adresse	8
Datei.....	9
Protokolldatei öffnen / schließen.....	9
Ergebnis Links.....	9
Veranstaltung löschen	9
Fragen und Antworten.....	10
Kann man korrigierte Läufe nochmals hochladen?.....	10
Kann man nicht komplett übertragene Daten nochmals hochladen?.....	10
Wie stellt man den Zeitplan / Gruppeneinteilung in Netz?	10
Warum brauche ich für das Live-Timing einen eigenen Computer.....	10
Notizen.....	10



Vorwort

Das Programm ist eine „modifizierte“ Version des für den Motorsport eingesetzten Anzeigeprogramms von KART-DATA timing service. Da wir ständig damit arbeiten benötigen wir weder eine Hilfefunktion noch ein Handbuch. Die meisten Buttons, Textfelder oder Comboboxen haben so genannte „Tooltips“, welche einen kurzen Hinweis geben. Einfach die Maus daraufbewegen und kurz warten, es erscheint ein kurzer Hinweistext.

Teilweise sind Funktionen beschrieben die in der RC-Car-Version nicht vorhanden sind. Auch bietet das Programm teilweise Einstellmöglichkeiten an, die nicht für die RC-Car-Version bestimmt sind.

Die Screenshots in dieser Anleitung sind u.U. aus unterschiedlichen Programmversionen und von verschiedenen Rennen. Die Daten sind zufällig von irgendwelchen Testrennen und erheben keinen Anspruch auf Richtigkeit.

Die Daten werden per FTP in ein separates Verzeichnis auf den Webserver von www.race-control.de gespielt. Hierbei erhält jeder Nutzer einen eigenen, vom Nutzernamen abhängigen Ordner.

Eine Garantie, dass dieser Server / Zugang immer funktioniert kann nicht gegeben werden. Weiterhin behalten wir uns vor, Ergebnisse und / oder Verzeichnisse zu löschen, die nur zum Test angelegt worden sind. Mit Nutzung des Programms sind Sie mit diesen Bedingungen einverstanden.

Diese Kurzbeschreibung dient ausschließlich zu Informationszwecken und erhebt keinen Anspruch auf Vollständigkeit. Die hierin enthaltenen Informationen können sich ohne Vorankündigung ändern. Für direkte oder indirekte Schäden, die aus der Benutzung dieser Kurzbeschreibung oder des Programms entstehen kann keine Haftung übernommen werden. Änderungen und Irrtümer vorbehalten.

© 2004-2008 by Franz Schieszler jun.

Alle Rechte vorbehalten.

Alle genannten Produkt- und Handelsmarken sind eingetragene Warenzeichen ihrer jeweiligen Hersteller.

Bei Fragen und / oder Problemen erhalten Sie fast zu jeder Zeit Hilfe unter
Telefon **+49-171-2761029** oder **+43-664-6515828** oder **+423-663-145753**



Mindestsystemvoraussetzungen

Pentium 700 MHz
128 MB Arbeitsspeicher, 10 MB freier Festplattenspeicher

Windows 98SE / ME / 2000 / XP Internet-Explorer 5.5
Netzwerkkarte, **stabile Internetverbindung**

Eine eventuell vorhandene Firewall muss für das Programm freigeschalten sein. Zur Installation und zur Ausführung benötigen Sie Admin-Rechte.

Weiterhin wird eine gültige Lizenz von Race-Control 2004 (mit Dongle) benötigt bei der das Windows-Anzeigeprogramm und die 20er Version freigeschalten ist. Das Programm bezieht seine Lizenz über das Netzwerk vom Zeitnahmeprogramm. Es ist also ohne aktiven Zeitnahmerechner nicht lauffähig!

Installation

Nach der Installation des Programms müssen diverse Einstellungen vorgenommen werden. Updates erhalten Sie automatisch per Email-Link oder Online-Update. Verwenden Sie bitte immer nur das aktuelle Programm!

Die Zugangsdaten für Server, User und Passwort erhalten Sie ausschließlich per Email.

Einstellungen

Generell



Hier werden die Grundeinstellungen für das Programm vorgenommen.



Kurz-Anleitung Live-Timing

Einstellungen

Allgemein | Verzeichnisse | HTML-Farben

Uhrzeit von Zeitnahme übernehmen
 Nachname groß schreiben Rechnernummer

Bezeichnung des Rennens für Internetseite

Hier wird die **Bezeichnung des Rennens** eingegeben.

Diese Bezeichnung steht auf jedem Ergebnis und in der Übersicht des Live-Timing auf www.race-control.de.

Hier stellen Sie das Arbeitsverzeichnis ein, in dessen Unterverzeichnisse die Daten für's Live-Timing erzeugt werden.

Einstellungen

Allgemein | Verzeichnisse | HTML-Farben

Arbeitsverzeichnis

beim Training Datei alle Sekunden erzeugen

Einstellungen

Allgemein | Verzeichnisse | HTML-Farben

Klasse Nr. 1	<input type="text" value="000000"/>	<input type="text" value="Klasse Nr. 11"/>	
Klasse Nr. 2	<input type="text" value="FF8040"/>	<input type="text" value="Klasse Nr. 12"/>	
Klasse Nr. 3	<input type="text" value="CC0000"/>	<input type="text" value="Klasse Nr. 13"/>	
Klasse Nr. 4	<input type="text" value="0000FF"/>	<input type="text" value="Klasse Nr. 14"/>	
Klasse Nr. 5	<input type="text"/>	<input type="text" value="Klasse Nr. 15"/>	
Klasse Nr. 6	<input type="text"/>	<input type="text" value="Klasse Nr. 16"/>	
Klasse Nr. 7	<input type="text"/>	<input type="text" value="Klasse Nr. 17"/>	
Klasse Nr. 8	<input type="text"/>	<input type="text" value="Klasse Nr. 18"/>	
Klasse Nr. 9	<input type="text"/>	<input type="text" value="Klasse Nr. 19"/>	
Klasse Nr. 10	<input type="text"/>	<input type="text" value="Klasse Nr. 20"/>	
Fast Lap	<input type="text" value="00FF40"/>	Schrift Klassen	<input type="text" value="FFFF00"/>
HG-gerade	<input type="text" value="FFFFFF"/>	Schrift Standard	<input type="text" value="000000"/>
HG-ungerade	<input type="text" value="CFCFCF"/>	HG allgemein	<input type="text" value="FFFFFF"/>
HG markiert	<input type="text" value="FFFFAA"/>		

OK Abbrechen

Auf dieser Karte werden die Farben für die Internetseite eingestellt. HG-gerade / HG-ungerade sind die Farben für die verschiedenen Hintergründe der geraden / ungeraden Zeilen.

HG markiert zeigt den Fahrer unter der Maus an, dessen Rundenzeiten dann angezeigt werden können.

Werden mehrere Klassen in einem Lauf gefahren, können die Platzierungen der Teilnehmer unterschiedlich eingefärbt werden.



Live-Timing

Hier werden die wichtigsten Einstellungen für das Live_timing getätigt.

Server / User und Passwort sollten sie nicht verstellen.

Der **Port** sollte auf 21 bleiben. In der Regel muss auch der **PassivMode** aktiviert sein. Die Anzahl der **Wiederholungen** gibt an, wie oft das Programm versucht, die Daten hochzuladen, wenn die FTP-Verbindung mal nicht klappen sollte.

Live-Timing einstellen

DFÜ-Verbindung: - Netzwerk immer online -

Server:

User: Port: 21

Passwort: PassivMode

Quelldatei: E:\Daten\Anzeige-Live\LT08\Test2\update

Zieldatei: Stand.htm

Zielverzeichnis: Test2/

Info-Seite Zeile 1: Live-Timing des AMT-Bodenseecup 2008#di

Info-Seite Zeile 2: das Programm steht ab KW 46 zur Verfügung

Weblink:

InfoZeile:

Link: http://live.race-control.de/VD43F/Test2/

Logos

Logo 1	logo1.gif	www.kart-data.com/startseite.htm	KART-DATA timing service
Logo 2	logo2.gif	www.kart-data.com/startseite.htm	KART-DATA timing service
Logo 3	logo3.gif	www.pid-system.com	pid-system powered by KART-DATA timing serv

automatisch trennen

immer im Frame Anzeigen

nur Ergebnis

Lap-Times Lap-Chart

Rundenzeiten beim Ergebnis

Automatik-Upload

englisch

Uploadabstand (Sek.): 20

Wiederholungen: 2

Info-Seite Refreshzeit in Sek.: 300

erzeugen und hochladen

Das **Zielverzeichnis** ist das Verzeichnis auf der Website. Im Arbeitsverzeichnis wird ein entsprechendes Unterverzeichnis erzeugt.

Der **Link** wird aufgrund des Nutzers und des Zielverzeichnisses automatisch generiert.

Die 2 Zeilen **Info Seite** werden auf der Infoseite als zusätzliche Information ausgegeben. Dies kann z.B. vor der Veranstaltung, in der Pause oder nach der Veranstaltung als Hinweis ausgegeben werden.

Mit dem **Weblink** haben Sie die Möglichkeit in der Live-Timing-Übersicht auf www.race-control.de einen Link auf Ihre Seite anzulegen

Die **Infozeile** wird unter jedem Ergebnis ausgegeben.

Über den Button „**Zielverzeichnis anlegen und Daten hochladen**“ wird das Verzeichnis auf dem Server angelegt und die wichtigsten Dateien werden hochgeladen. Gleichzeitig wird auf der Website von Race-Control ein der Eintrag bei der Live-Timing Übersicht aktualisiert.

Die drei verwendeten Logos und die dafür hinterlegten Links / Hinweise können Sie ändern. Es ist jedoch die maximale Größe zu beachten.

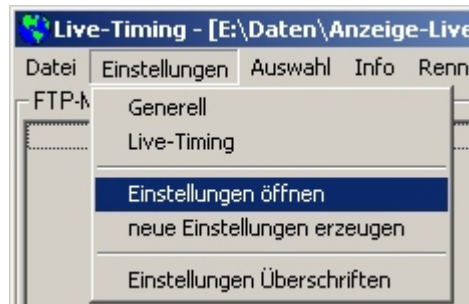


Kurz-Anleitung Live-Timing

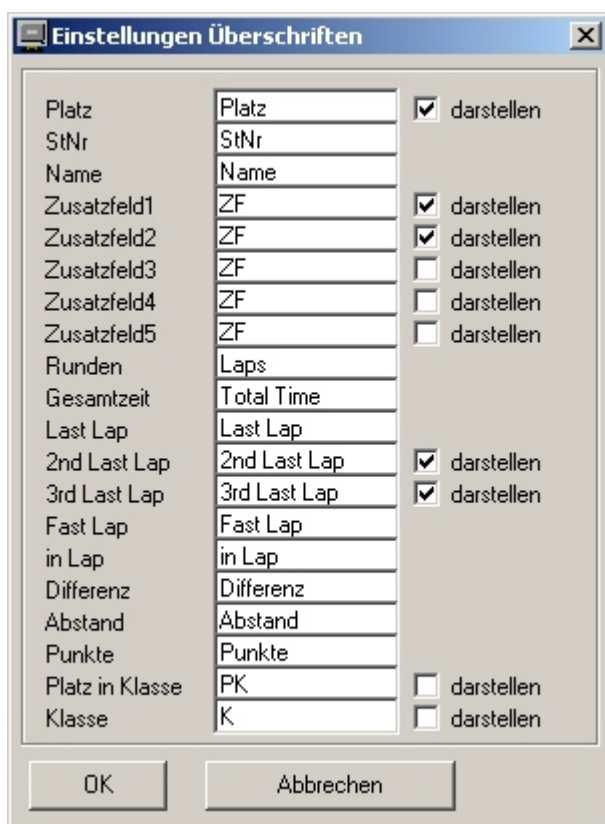
Einstellungen öffnen

Diese Datei enthält alle Einstellungen der Überschriften und des Live-Timings. Die generellen Einstellungen sind in der Registrierdatenbank abgelegt.

Neue Einstellungen erzeugen speichert die aktuellen Einstellungen unter einem anderen Namen ab.



Einstellungen Überschriften



Hier werden die Überschriften für die HTML-Dateien eingestellt. Gibt man bei den Zusatzfeldern ZF ein, wird die Einstellung des Zeitnahmeprogramms übernommen. Die Zusatzfelder können wahlweise dargestellt werden.

„2nd und 3rd Last Lap stellt die vor- und vorvorletzte Rundenzeit ebenfalls dar.

Die Punkte werden für die Vorlaufranglisten, sofern diese nach Punkten gewertet werden, als auch für den Meisterschaftsstand genutzt.

Die Bezeichnung für „Platz in Klasse“ und „Klasse“ kann verwendet werden, wenn innerhalb eines Laufs mehrere Klassen am Start sind.



Auswahl

Renndaten

Bei Auswahl **Renndaten** werden der aktuelle Rennstand in einem zusätzlichen Fenster angezeigt.



Terminal-Fenster

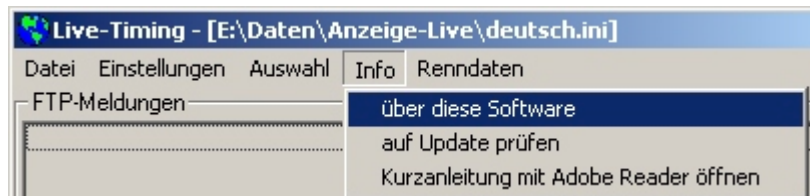


Mit **Terminal-Fenster** wird ein Fenster geöffnet in dem die übertragenen Daten des Zeitnahmerechners angezeigt werden.

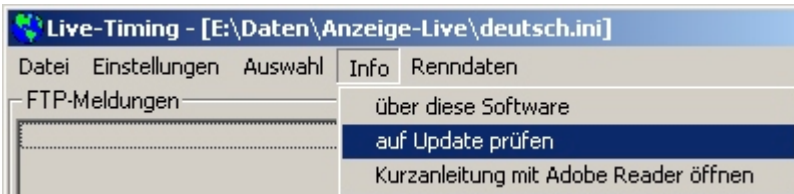
Info

über die Software

Hier kann die Softwareversion angezeigt werden.



auf Update prüfen



Hier kann überprüft werden, ob es ein Update gibt. Die Software prüft einmalig bei Programmstart automatisch ob eventuelle Updates vorhanden sind.

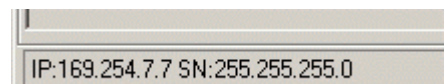
Kurzanleitung mit Adobe Reader öffnen

Die Kurzanleitung kann mittels Adobe Reader (oder einem anderen PDF-Reader) angezeigt werden.



IP-Adresse

In unterster Zeile des Hauptbildschirmes wird die genutzte IP-Adresse des Rechners dargestellt.





Kurz-Anleitung Live-Timing

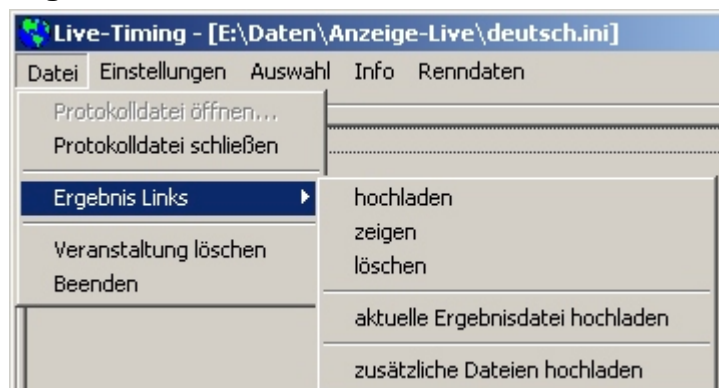
Datei

Protokolldatei öffnen / schließen

Es werden alle Daten die über die serielle Schnittstelle bzw. TCP/IP Verbindung ankommen protokolliert. Hier kann die Aufzeichnung vorzeitig beendet und wieder neu gestartet werden.



Ergebnis Links



Hier ([zeigen](#)) können die Links der Ergebnisse bei Bedarf neu geordnet werden. Über [hochladen](#) können diese dann wieder auf den Server gespielt werden.

Über [zusätzliche Dateien hochladen](#) ist es möglich, Zeitpläne, Gruppeneinteilungen usw. als PDF hochzuladen.

Veranstaltung löschen



Über dieses Menü ist es möglich einzelne Veranstaltungen wieder zu löschen. Die Daten werden unwiederbringlich vom Server gelöscht.



Das Verzeichnis auf dem Computer wird dabei nach Rückfrage auch gelöscht.



Fragen und Antworten

Kann man korrigierte Läufe nochmals hochladen?

Vom Zeitnahmeprogramm das korrigierte Ergebnis an den Anzeigerechner schicken. Die Daten werden dann hochgeladen und der Link auf das Ergebnis an der ursprünglichen Stelle aktualisiert.

Kann man nicht komplett übertragene Daten nochmals hochladen?

Vom Zeitnahmeprogramm nochmals das Ergebnis an den Anzeigerechner schicken. Die Daten werden dann nochmals hochgeladen und der Link auf das Ergebnis an der ursprünglichen Stelle aktualisiert.

Wie stellt man den Zeitplan / Gruppeneinteilung in Netz?

Über [Datei](#) / [Ergebnis Links](#) / [zusätzliche Dateien hochladen](#) können beliebige PDFs oder HTML-Dateien hochgeladen werden.

Warum brauche ich für das Live-Timing einen eigenen Computer

Das hat zwei Gründe:

- a) während des FTP-Upload ist das Programm teilweise sehr stark beschäftigt und könnte so Daten vom Decoder verlieren.
- b) Das Zeitnahmeprogramm sendet die Daten per Broadcast an alle im selben Netzwerk befindlichen Rechner. Dies geht alles über einen Port. Dieser Port kann je Computer nur einmal vergeben werden.

Notizen